



מרחב תיירותי שער המדבר פרוגרמה תכנונית

1. רקע ומצב קיים
2. רקע והיסטוריה
3. מצב סטטוטורי
4. עקרונות תכנון מרכז מבקרים
5. תוכן והמסרה
6. מירושלים למדבר מסע במקום ובזמן
7. שלבים לביצוע
8. נספחים

- א. מתוך תכנית אב גוש אדומים – 2015
- ב. תהליך בחירת המיקום

רקע ומצב קיימים

שער המדבר – צומת דרכים תיירותית

שער המדבר ממוקם בצומת דרכים מרכזי המחבר בין ערים ואתרי תיירות חשובים בישראל. האזור נהנה מתנועת תיירים משמעותית, במיוחד תנועת התיירים בין ירושלים לאתרים הסמוכים כמו ים המלח ומצדה.

כבישים מרכזיים:

- **כביש 1:** כביש ארצי, מחבר בין תל אביב, נתב"ג, ירושלים וים המלח.
- **כביש 90:** ציר תיירותי מרכזי המחבר בין אילת, מצדה, טבריה ונצרת.
- **כביש 458 דרך אלון, כביש 537:** כבישים אזוריים, מחברים לכביש 60, השער לתיירות בבנימין ולשילה הקדומה.

נתוני תיירות

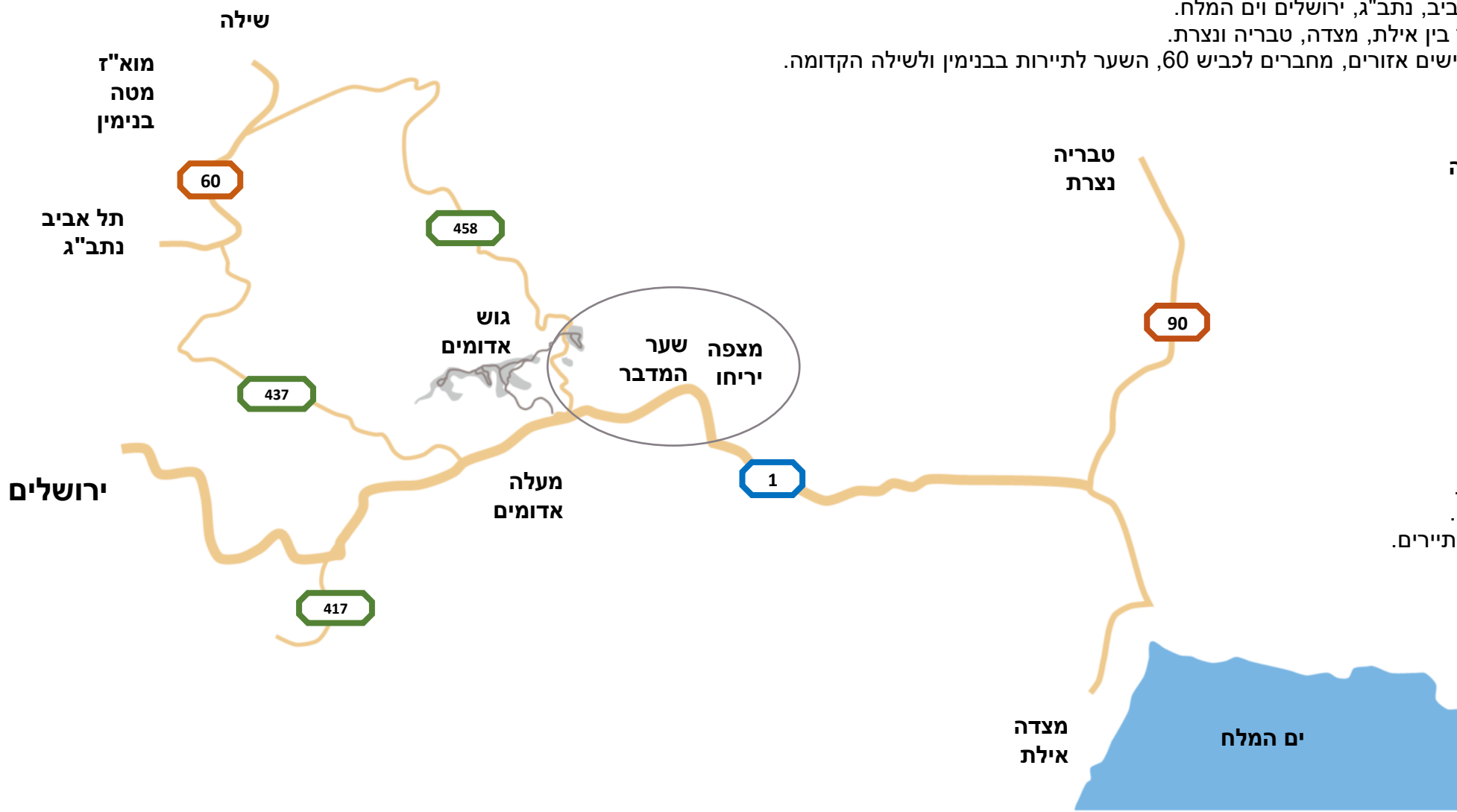
כביש 1 ירושלים, ים המלח, אילת, טבריה – כ-2.7 מיליון תיירים לשנה

תיירות בירושלים:

- 2019: 4.5 מיליון תיירים.
- 2022: 2.7 מיליון תיירים.
- 2023: 3 מיליון תיירים.

נתוני תיירות 2019:

- ים המלח כ-2 מיליון תיירים.
- שמורת נחל פרת – 350,000 תיירים.
- ארץ בראשית, אלון – 80,000 תיירים.
- כנען תיירות, כפר אדומים – 30,000 תיירים.
- שילה הקדומה – 150,000 תיירים.



- אזור מצפה יריחו וגוש אדומים ממוקם בשולי מדבר יהודה ומהווה שער כניסה לאזורי הטיולים והאתרים ההיסטוריים של הבקעה, ים המלח ויריחו. השילוב בין הקרבה לירושלים, הנוף המדברי הדרמטי ואתרי מורשת מהופך את האזור ליעד תיירותי ייחודי המושך מגוון מטיילים.
- התיירות במרחב נמצאת במגמת צמיחה והוא הופך מאזור שחולפים על פניו בדרך לים המלח למרכז תיירותי ולאזור מטרה בפני עצמו
- מרכז שער המדבר יוקם בכניסה למצפה יריחו, בפתחו של נחל פרת על הדרך לים המלח ולבקעת הירדן, המרכז ישמש כשער תיירותי לאזור הייחודי הזה.

תכולה:

- מרכז מבקרים - מירושלים למדבר מסע במקום ובזמן
- גלריות וחנויות אומנים, חנויות ושירותים למטייל.
- תחנת מידע על האזור ואפשרויות הטיולים בו.
- שירותי הסעדה ותרבות, מקומות מנוחה בילוי ומפגש למטיילים ותושבי האזור.
- פארק היקפי
- חניה

- שער המדבר צופה אל נחל פרת, עורק החיים של אזור זה של מדבר יהודה.
- נחל פרת הינו נווה מדבר ירוק אשר זורם כל השנה ובגדותיו היסטוריה עשירה מימי התנ"ך דרך ימי בית שני והתקופות הרומיות, הביזנטיות והצלבנים ועד ימינו .
- חווית הביקור במרכז מבקרים תעמיק בעזרת אמצעי תוכן שונים, בהם: סרטונים, דגמי המחשה ותצוגות שונות.
- המרכז ימוקם ליד הישוב מצפה יריחו, מעל נחל פרת, על הדרך העתיקה לירושלים מיריחו - טלעת א-דם, אשר שימשה את עולי הרגל מבבל, ואת מגדלי הקטורת והאפרסמון מיריחו.
- מרכז שער המדבר יוקם בכניסה למצפה יריחו, בפתחו של נחל פרת על הדרך לים המלח ולבקעת הירדן, המרכז ישמש כשער תיירותי לאזור הייחודי הזה.

תיירנים עיקריים במרחב



1. ארץ בראשית
2. חאן ארץ המרדפים/ ארץ הצבי
3. On the road
4. תעשי כלים
5. טל במדבר
6. ג'ולרינה
7. סטודיו לסדנאות צבעוניות
8. נהרה במדבר
9. נוף כנען
10. לצוף
11. הכנענית, כנען תיירות
12. המעשנה של יואל
13. פיצה משה
14. פתיל תכלת
15. השומרוני הטוב
16. חן במדבר
17. קפה בקצה- מרפסת ים המלח
18. צימרים נופי המדבר
19. DESERT VIEW - צימרים
20. בניציר
21. אולם נוף הירדן
22. דיסטי
23. מג'יק קאס
24. פארק שמיר

מעגל קרוב:

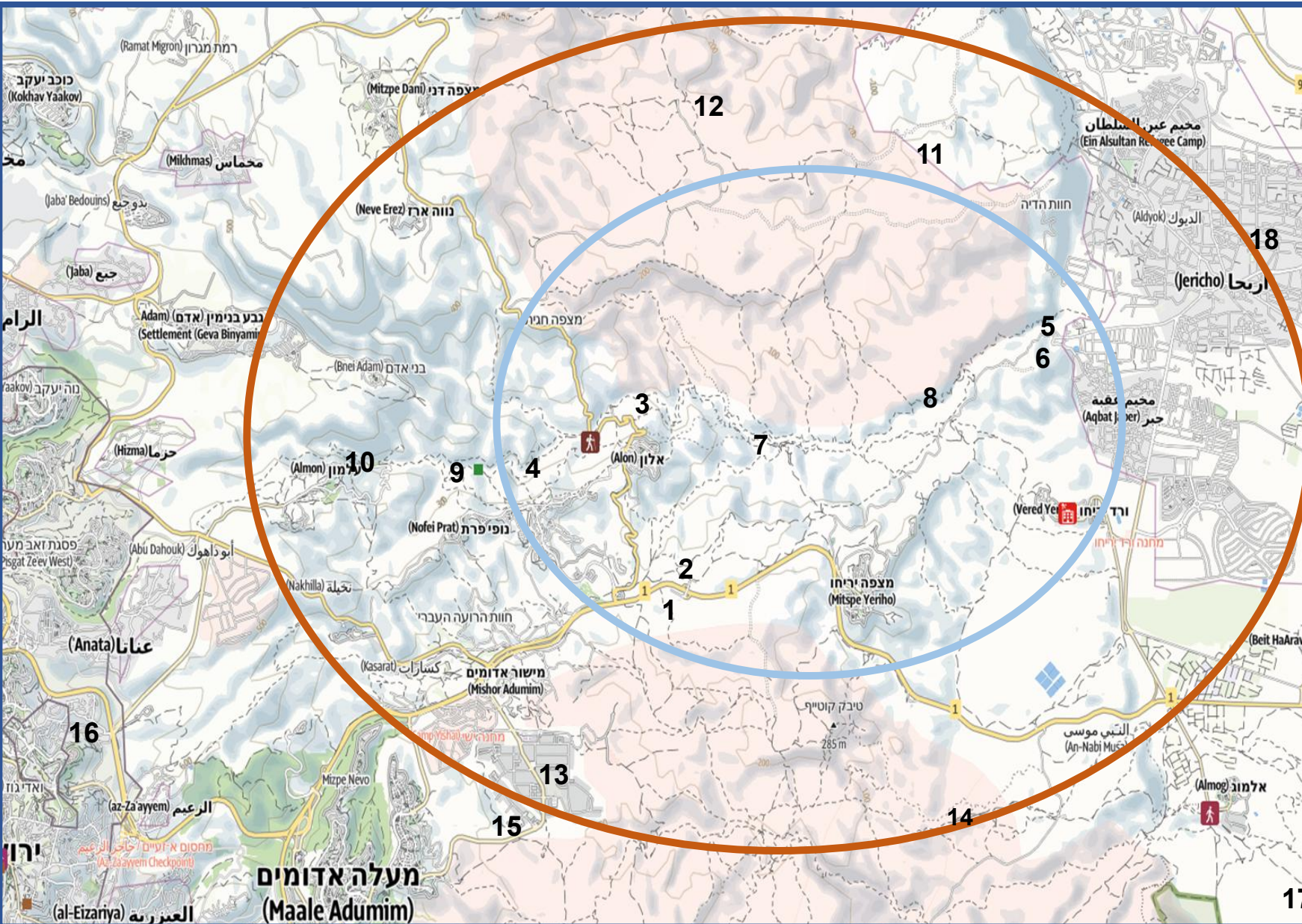
1. השומרוני הטוב
2. הארמון ההרודיאני
3. עין מבוע
4. מעין יונתן
5. ארמונות החשמונאים
6. קיפרוס
7. עין קלט
8. סנט גורג'

מעגל שני:

9. עין שחרית
10. עין פרת
11. קרנטל/ דוק
12. נחל מכוך
13. מנזר אבתימיוס
14. נחל אוג

מעגל שלישי:

15. מג'יק קאס
16. ירושלים
17. ים המלח
18. יריחו
19. שילה הקדומה (מחוץ למפה)



מעלה אדומים
(Maale Adumim)

- תצפית שער המדבר – נקודת תצפית מרהיבה על מדבר יהודה, ים המלח ויריחו.
- אמת המים הקדומה – שריד היסטורי מהתקופה הרומית ששימש להובלת מים ליריחו.
- חוות לכתחילה – חווה ובה פינת ליטוף, רכיבה על גמלים, הפעלות חוץ, לימוד על כלי המקדש

קהל יעד

- תיירות תורנית בצימרים הנמצאים בתפוסה גבוהה כל השנה ופונים למגזר
- קפה בקצה: מטיילים, מבקרים על הדרך, פגישות עבודה עמוס בכל שעות היום

- נחל פרת (ואדי קלט) – אחד ממסלולי הטיול היפים במדבר יהודה, עם בריכות טבעיות ומעיינות.
- שמורת עין מבוע – מעיין קסום הנובע ונעלם לסירוגין, מסלול מים קל ונגיש.
- חוות ארץ בראשית – שחזור חווייתי של תקופת האבות, כולל תלבושות מסורתיות ופעילויות אינטראקטיביות.
- חאן ארץ ההצבי – לינה באוהלים פרטיים וצימרים ואוהל חאן, חוויה מדברית הכוללת טיולים וערבי מדבר
- טיילת נחל פרת – טיילת על שפת נחל פרת הצופה אל פני המדבר לה חלקים תלויים

קהל יעד

- משפחות מחפשות בילוי בטבע ונוף מדברי – מגיעות למסלולים נגישים, פעילויות חינוכיות וסדנאות.
- מטיילים חובבי היסטוריה ותרבות – מגיעים לאתרים ארכיאולוגיים ומנזרים קדומים.
- מטיילים אתגריים – מתנסים במסלולים במדבר יהודה, טיולי ג'יפים וסנפלינג.
- קבוצות תיירים ואורחים מחו"ל – בעיקר קבוצות נוצריות ויהודיות בעקבות אתרי מורשת תנ"כיים.

נחל פרת (ואדי קלט) הוא אחד מהנחלים המרשימים והמרכזיים בארץ, זורם מהרי ירושלים לכיוון בקעת הירדן. הנחל מאופיין במים זורמים כל השנה, נוף קניוני דרמטי, צמחייה מגוונת ואתרים היסטוריים.

לאורך הנחל אתרי תיירות רבים והוא מהווה את עורק התיירות של האזור

- השדרה המרכזי של האזור הוא נחל פרת על יובליו השונים היורדים מכל עבר. הנחל השופע מים כל השנה, הוא מרכז לטיולים המושך 350,000 מבקרים בכל שנה.
- **שמורת עין פרת – עין פארה:** נמצאת סמוך לענתות והכניסה אליה בתשלום ומשם ניתן ללכת לאורך הנחל בשביל האדום אשר הולך לאורך הנחל מעליו מטרים. השביל האדום ממשיך מעל לנחל והשביל הכחול הולך בתוך הנחל חלקו עם יתדות ועובר בתוך הבריכות, המסלולים מתחברים חזרה לשביל מאוחד בקילומטר נוסף, עד למפגש עם כביש אלון ומשם עוד כ-800 מטר ניתן להמשיך ולטבול בעין פואר.
- **עין פוואר – עין מבוע:** מעין ובית משאבה, המעיין משנה את גובהו בזמנים שונים וזורם משם מזרחה בערוץ יפהפה. מעין פוואר השביל מזרחה 6-7 ק"מ ממשיך לאורך הוואדי בבריכות יפות ומפלים עד עין קלט ובקרבתו אמת המים המרשימה של נחל פרת שהובילה מים למנזר קיפרוס
- **עין קלט:** המעיין השלישי הגדול בנחל, ממוקם במורד הנחל, בין עין מבוע ליריחו. המעיין יוצר בריכות מים צלולות בתוך נוף קניוני דרמטי, מוקף בצמחייה עבותה של סוף, קנה ושיחי מדבר. המים הזורמים כל השנה הופכים את עין קלט לנקודת עצירה מבוקשת בקרב מטיילים ומטפסים. מעין קלט ניתן להמשיך לסנט ג'ורג' במסלול של 5 קילומטר העובר בתוך הנחל בתוואי האמה משם ניתן לעלות למצפה יריחו או להמשיך עד מוצא הנחל ביריחו וארמונות החשמונאים

- עין פרת - מעיין גדול מצפון לענתות אשר נקווה לבריכה סלע המשמשת לרחצה סביב לו בריכות טבעיות רבות ונחל זורם
- מנזר פארן - מנזר קדום שהוקם במאה הרביעית לספירה על ידי הנזיר חריטון, מחשובי ומראשוני הנזירים במדבר יהודה.
- מצוק טיפוס - אתר מאושר לטיפוס על ידי התאחדות הטיפוס ורט"ג מושך מטפסים בסופי שבוע
- בריכת תמר - נביעת משנה של עין פרת ובריכה פסטורלית בצל עץ תמר
- חורבת עלמית - עלמון / ענתות העתיקה: חורבה מרשימה ובה שרידי מבנים, חללים תת קרקעיים, גתות ושרידי ביצורים מזוהה עם העיר המקראית ענתות אשר בארץ בנימין

שמורת טבע נחל פרת - מקטע נופי פרת עין פוואר

- בריכת הנקיק/ עין שחרית- בריכה צרה וארוכה הנמצאת מצפון לנופי פרת אשר יורדים אליה עם השביל הירוק היורד מנופי פרת וממצפה שחרית
- בריכת יונתן הגדול- מעין עם שני מפלים ומקום רחצה בנחל משם עולה שביל שחור המגיע לאנדרטת השישה בכפר אדומים ולגן הקהילתי
- בריכת יונתן הקטן- בריכה יפה ומקום טוב לשבת בו בנחל
- מצפורים: מצפה שחרית בנופי פרת ומצפה השישה בכפר אדומים

שמורת טבע נחל פרת מקטע עין פוואר - עין קלט

- עין פוואר / עין מבוע - המעיין הפועם, מעין אשר מתרוקן ומתמלא במחזוריות עומקו 4 מטר ולידו בית משאבות בריטי משם המים יורדים בסדרת מפלים מזרחה
- בנחל שרידים של אמות מים קדומות אשר הראשונים לבנותן היו החשמונאים והורדוס המשיך לבנותן בכדי להביא מים לקיפרוס בהמשך העות'מאנים בנו אמות נוספות במקום פסיפס ביזנטי הנמצא בשרידי כנסייה שהוקמה ככל הנראה במאה ה-4
- ניתן לטייל בנחל כ-7 ק"מ עד עין קלט המעיין השלישי הגדול בנחל אשר מתחתר לו באבן ויוצר ערוץ קניוני ולהתרשם משרידי הגשר ההרודיאני של האמה המקום מושך מבקרים רבים בשל המים הזורמים כל השנה
- מעין קלט ניתן להמשיך 5 ק"מ לסנט ג'ורג' מנזר ביזנטי חצוב בסלע אשר עד היום מאוכלס בנזירים

- **מבצר דוק:** מבצר חשמונאי שהוקם על הר קרנטל ונחשב למבצר המוקדם מבין מבצרי מדבר יהודה בבית שני. במבצר מאגרי מים גדולים שהתמלאו בעזרת שיטפונות שנאגרו על ידי סכר ותעלה. בספר מקבים (הוא ספר החשמונאים) מתואר המקום כמקום הרצחו של שמעון בן מתתיהו בידי חתנו תלמי בן חבוב.
- **מבצר קיפרוס:** מבצר חשמונאי נבנה על גבעה רמה בפתח נחל פרת אחד מ-6 המבצרים בגבולה המזרחי של הממלכה. המבצר שמר על מתחם ארמונות החשמונאים, על הדרך לירושלים, העיר יריחו ושימש גם כמרכז מנהלי לאזור. הורדוס הרחיב את המבצר והפך אותו למבצר ארמון עם בית מרחץ מפואר. הוא קרא למקום על שם אימו "קיפרוס". בחפירות במקום התגלו שרידי המבצר החשמונאי, הארמון, בית המרחץ, בורות ענק לאגירת מים ומערכות הובלת מים מנחל קלט ואיסוף מי גשמים.
- **טלעת א – דאם והארמון ההרודיאני:** מצדו הצפוני של כביש מספר 1 אל מול השומרונים הטוב. באתר התגלו ממצאים מהמאה ה-1 לפנה"ס וסמוך לו ארמון מימי הורדוס בו בית מרחץ ופסיפס. במקום הייתה אכסניית דרכים בסוף ימי בית שני ובמאה ה-4 וה-5 חאן ומצודה על אם הדרך מים המלח לירושלים (טלעת א-דאם).
- **השומרונים הטוב:** אתר הנמצא לצד הכביש המהיר המחבר בין ירושלים לים המלח. במשך דורות רבים היה התוואי הזה בשימושם של צליינים, נזירים וחוקרי מקרא, בדרכם אל אתר הטבילה בנהר ירדן (קאסר אל-יהוד). הדרך התחילה בימי בית ראשון, ובתקופה הביזנטית והצלבנית עת פרחו הצליינות שגשגה הדרך אז נבנתה המצודה לשמור על הדרך מצפון ובמאה ה-6 נבנתה אכסניה וכנסייה עם פסיפס כיום מוצגים במקום שרידים ארכיאולוגיים ופסיפסים מכל רחבי יהודה ושומרון בהם פסיפס מדיר קלעה במערב השומרון ומחירבת סמארה במרכז השומרון ועוד



- ארמונות החשמונאים הינו האתר התיירותי הגדול באזור נבנו כחווה חקלאית מלכותית אשר גידלה גידולים שונים למען בית חשמונאי (בעיקר עצי בשמים להם היה ביקוש רב באימפריה הרומית). גידול נוסף בארמונות ובואדי קלט היה סממני הקטורת לבית המקדש.
- באתר בית כנסת מימי בית שני הנחשב לעתיק ביותר שנמצא ומקוואות אשר נבנו על ידי מלכי בית חשמונאי.
- ראשון הארמונות נבנה על ידי יוחנן הורקנוס, בנו של שמעון בן מתתיהו, כלל מטעים של שיחי אפרסמון ובריכות שחייה (104-134 לפנה"ס).
- ארמון שני נבנה על ידי אלכסנדר ינאי (76-103 לפנה"ס) ובו בריכה ענקית בה היו משיטים סירות.
- בימי שלומציון אשתו נבנו "ארמונות התאומים" - שני ארמונות זהים עבור שני בניה היריבים אריסטובלוס והורקנוס.
- הורדוס בנה 3 ארמונות במתחם והביא את המקום לשיא הפאר, כולל גשר מעל נחל פרת שהוביל לאזור האירוח בארמון. בבריכה הגדולה שבנה אלכסנדר ינאי, הטביע הורדוס את אריסטובלוס. אחיה של אשתו מרים שהיה הכהן הגדול האחרון מבית חשמונאי.
- שטח מתחם הארמונות כ-150 דונם, רוב השטח עדיין לא נחפר. ההערכות הן שיש ממצאים רבים ומיוחדים שצריך לגלותם.





- נחל יפהפה היורד מהרי בנימין דרך המדבר מדרום למצפה יריחו, לנהר הירדן וים המלח הנחל עובר שיטפונות עזים בחורף ומטיילים רבים באים לחזות בהם בצפייה מהגשר בעיקר. בנחל סולמות ומאחזי יד והוא מסלול אתגרי למטיילים בו, בין השאר בלילות ירח מלא.
- בנחל שני מסלולי עיקריים האחד 4 קילומטר המתחילים באזור קיבוץ אלמוג ועושים מסלול מעגלי העובר במספר סולמות
- המסלול הארוך המחבר בין החלק התחתון של הנחל לחלק העליון אורכו כ-8 קילומטר



מרכז מבקרים שער הארץ – בשלבי תכנון



בניית דגם בית המקדש בהתאמה לכתוב במקורות, במידות מקוריות ובתבנית המקדש
ויצירת חללי תוכן העוסקים בארץ ישראל ובמקדש ובתחומים הקשורים למקדש

- מרכז המבקרים מוקדש לשחזור, הבנה וחוויה של בית המקדש השני, המבקרים יוזמנו ל"מסע בזמן" – פיזי, רגשי ודיגיטלי – שיחזיר אותם אל הלב הרוחני והלאומי של עם ישראל.
- המבקר יחווה את המקדש באמצעי מוחשי שמשלב בתוכו טכנולוגיות חדשניות עם דגם מדויק של בית המקדש וההר סביבו בקנה מידה מרשים:
 1. אפשרות לסיור מודרך סביב הדגם עם שילוב של תאורה, סאונד ואנימציה שממחישים את הפולחן, החגים, והחיים סביב המקדש.
 2. חוויה אינטראקטיבית ומולטימדיה
 3. חדרי מיצג: חוויות קולנועיות ב-360 מעלות, מסע בארץ ישראל המים במקדש, הכנת מנחות.



טיילת נחל פרת על תצא

שלב ב'
בביצוע

שלב א' בוצע

שלב ג' עתידו

ביצוע מיום: טיילת מרחיבה כולל תאורה טיילת אספלט לשער ספר המדבר ביצוע פועל ספר המדבר עלות: 2,399,000 ₪

שער המים

טיילת נחל פרת פנורמי

השעל המיושם

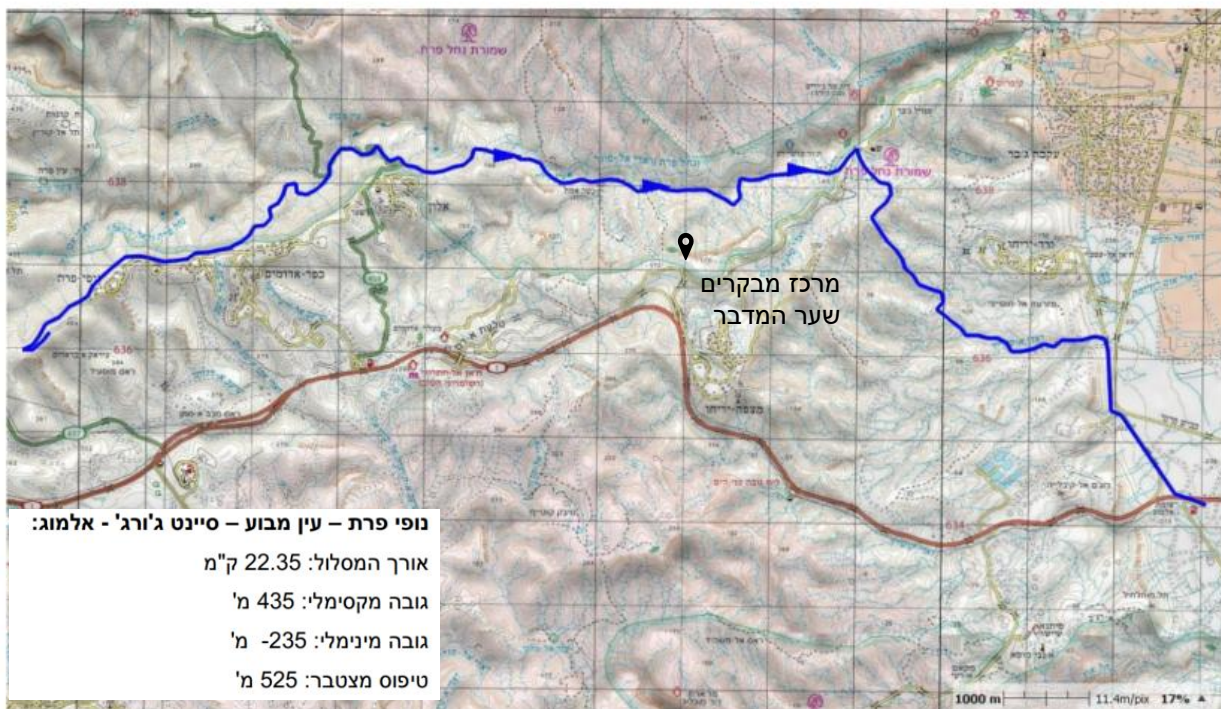
מיתוס של פרת מזרח

שער המדבר

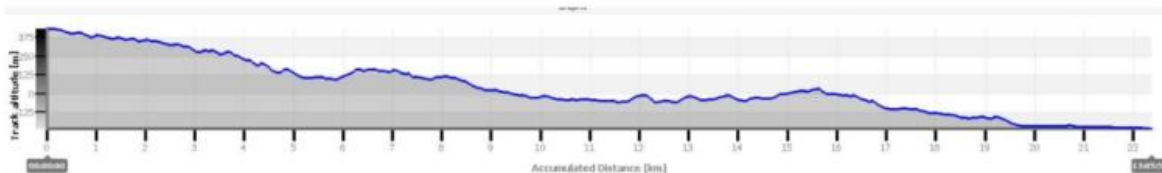
טיילת אספלט



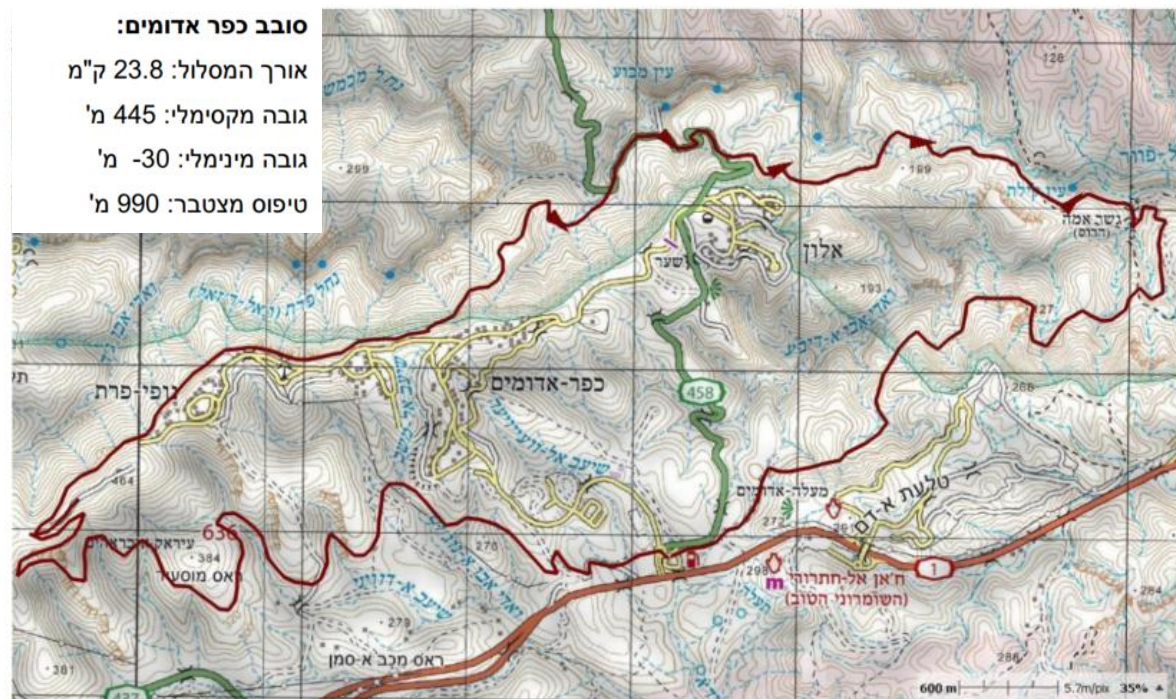
נופי פרת – עין מבוע – סיינט ג'ורג' - אלמוג



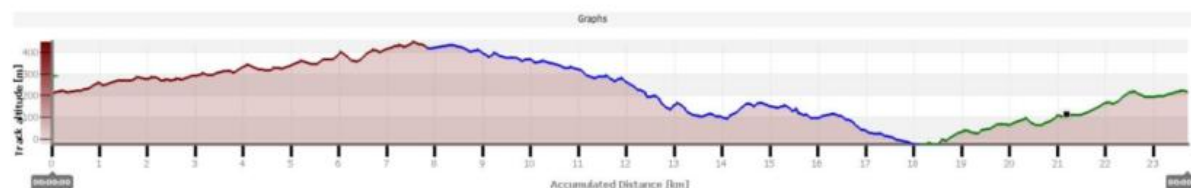
גרף גבהים נופי פרת – עין מבוע – סיינט ג'ורג' - אלמוג



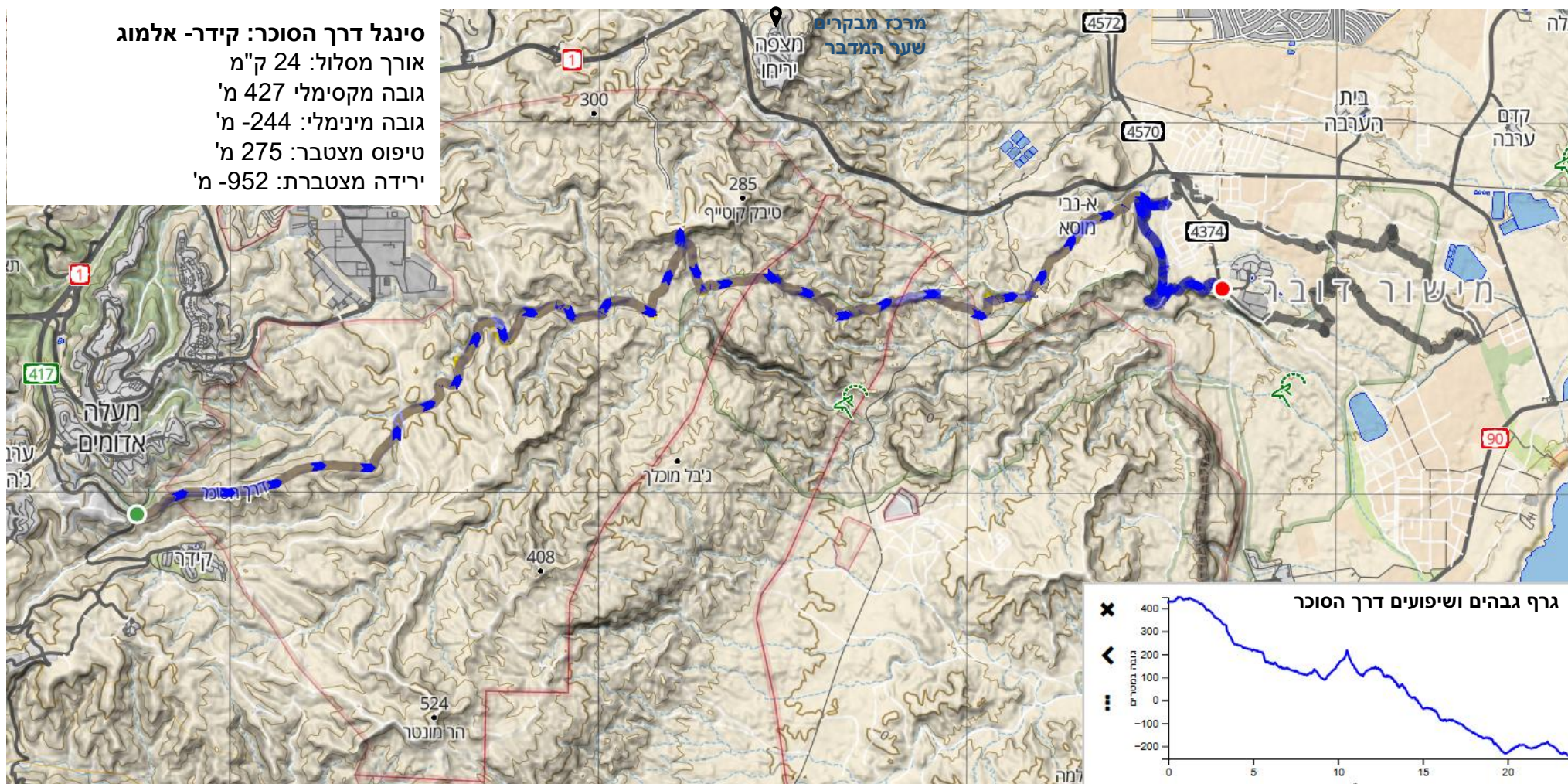
סובב כפר אדומים



גרף גבהים סובב כפר אדומים



סינגל דרך הסוכר: קידר- אלמוג
 אורך מסלול: 24 ק"מ
 גובה מקסימלי: 427 מ'
 גובה מינימלי: 244- מ'
 טיפוס מצטבר: 275 מ'
 ירידה מצטברת: 952- מ'



- מצפה התקווה בענתות: תצפית מסודרת ונעימה, משקיפה לנחל
- מצפה 468: תצפית 360 מעלות הנשקפת מהגבעה המערבית של נופי פרת. ניתן לצפות צפונה לעבר נחל פרת ונחל מכמש הנשפך אליו. מערבה, לעבר הישוב ענתות וצפון ירושלים, דרומה ומזרחה לעבר מעלה אדומים, מישור אדומים וג'בל מונטר.
- תצפית נופי פרת: תצפית בכניסה לישוב, בשטח תב"עי תיירותי, קיימת ירידה לעין שחרית
- תצפית בריכה – בית עלמין: מצפור הממוקם בין כפר אדומים לנופי פרת, במקום חנייה וגישה לרכב
- מצפור השישה: מצפור הממוקם על הדרך בין כפר אדומים לנופי פרת, צופה על נחל פרת באזור עין שחרית.
- גן הצוק: בלב כפר אדומים בסמוך לבית הספר והגנים נמצא גן ובו משטח דשא במה לאירועים ברז מים ומתקנים ממנו תצפית לנחל ומתחילה הטיילת של נחל פרת במקום נערכים ארועים יישוביים ושביל יורד למטה למעיינות נחל פרת

- **תצפית ספר המדבר:** כחלק מטיילת נחל פרת נבנה מצפה תלוי מקורה ובו ספסלים וברז מים הצופה אל נופי הנחל
- **מצפה אורית:** מצפה בכניסה לישוב אלון הצופה לעבר נחל פרת אזור עין מבוע ומפגש הנחלים מכמש פרת
- **מוצב תצפיות ליד מצפה יריחו:** תצפית למזרח לעבר בקעת יריחו במוצב צה"לי ישן ממזרח לישוב מצפה יריחו
- **מרפסת ים המלח:** תצפית על שם 4 בני מצפה יריחו שנהרגו בתאונה, מצפון מזרח למצפה יריחו צופה מזרחה לעבר יריחו ובקעת יריחו וצפונה לחל פרת. במקום עגלת קפה ומקומות ישיבה, עמדות הסברה אלקטרוניות מבנה מפוסל וצל
- **תצפית עין קלט:** תצפית בראש הכביש לעין קלט מספקת תצפית יפה לעבר הנחל וממנה ניתן לרדת אל המעין בשביל עפר
- **תצפית סנט ג'ורג':** אחת התצפיות המרשימות ביותר במדבר יהודה. נשקף ממנה נוף עוצר נשימה של המנזר הבנוי בצלע ההר ושל הערוץ העמוק של נחל פרת. הגישה לתצפית אפשרית מהכביש העולה למצפה יריחו או דרך מסלול הליכה ממנזר סנט ג'ורג

2 בקקע והיסטוריה

- **יריחו – אחת הערים העתיקות בעולם**

יריחו, הממוקמת בבקעת הירדן, נחשבת לאחת הערים העתיקות ביותר בעולם, עם עדויות ליישוב אנושי שהחל לפני כ-11,000 שנים. תולדותיה שזורים בתולדות אזור הלבנט, והן משקפות את השינויים התרבותיים, הכלכליים והפוליטיים שעברו על האזור לאורך אלפי שנים.

- **עידן האבן והתקופה הניאוליתית**

העיר החלה ככפר ניאוליתי, והייתה אחת הראשונות שבהן התבצעו גידולי חקלאות מוקדמים. שרידי חומות ומבנים שהתגלו ביריחו נחשבים למבנים המבוצרים הקדומים ביותר שנמצאו בעולם.

- **התקופה המקראית**

יריחו נזכרת בתנ"ך כאחת הערים הראשונות שנכבשו על ידי בני ישראל עם כניסתם לארץ כנען, תחת הנהגת יהושע. העיר שימשה כמרכז אסטרטגי חשוב בגלל קרבתה למקורות מים, בהם עין אל-סולטאן.

- **תקופות רומית וביזנטית**

בימי הרומאים והביזנטיים יריחו שגשגה והפכה למרכז חקלאי חשוב. אמות מים נבנו כדי להביא מים ליישוב, ותשתיות מפותחות נבנו סביב גידולים חקלאיים מגוונים, במיוחד תמרים.

- **תקופות מאוחרות יותר**

במהלך התקופה האסלאמית המוקדמת, יריחו המשיכה לשמש כמרכז חקלאי. בתקופות עות'מאניות ומנדטוריות הבריטיות, יריחו חוותה שינויים נוספים עם פיתוח תשתיות חדשות, תוך שמירה על אופייה החקלאי המסורתי.

- המקום נבנה כחוזה חקלאית מלכותית אשר גידלה גידולים שונים למען בית חשמונאי (בעיקר עצי בשמים להם היה ביקוש רב באימפריה הרומית). גידול נוסף בארמונות ובוואדי קלט היה סממני הקטורת לבית המקדש.
- באתר בית כנסת מימי בית שני הנחשב לעתיק ביותר שנמצא ומקוואות אשר נבנו על ידי מלכי בית חשמונאי.
- ראשון הארמונות נבנה על ידי יוחנן הורקנוס, בנו של שמעון בן מתתיהו, כלל מטעים של שיחי אפרסמון ובריכות שחייה (104-134 לפנה"ס).
- ארמון שני נבנה על ידי אלכסנדר ינאי (76-103 לפנה"ס) ובו בריכה ענקית בה היו משיטים סירות.
- בימי שלומציון אשתו נבנו "ארמונות התאומים" - שני ארמונות זהים עבור שני בניה היריבים אריסטובלוס והורקנוס.
- הורדוס בנה 3 ארמונות במתחם והביא את המקום לשיא הפאר, כולל גשר מעל נחל פרת שהוביל לאזור האירוח בארמון. בבריכה הגדולה שבנה אלכסנדר ינאי, הטביע הורדוס את אריסטובלוס. אחיה של אשתו מרים שהיה הכהן הגדול האחרון מבית חשמונאי

- יש המזהים את נחל פרת עם נחל כרית אשר אלי בורח אליהו מאחאב כאשר הוא גוזר על הבצורת ושם העורבים מכלכלים אותו עד שהנחל מתייבש
- בספר ירמיהו (פרק י"ג) נשלח הנביא ירמיהו ל"חגור אזור פשתים" ומצווה ללכת לנחל פרת: **קַח אֶת־הָאֲזֹר אֲשֶׁר קָנִיתָ אֲשֶׁר עַל־מִתְנֶיךָ וְקוּם לֵךְ פְּרֹתָה וְטָמְנֶהוּ שָׁם בְּנִקְיַק הַסֵּלַע: הַ וְאֵלֶיךָ וְאֶטְמְנֶהוּ בַּפְּרֹת בְּאֲשֶׁר צָנָה יְהוָה אוֹתִי:** לאחר מכן הוא מצווה לגלותו כסמל לנבואת החורבן.
- זיהוי פרת של ירמיהו הינו מסורתי לנחל פרת בין השאר בשל מקום מגוריו בענתות המזוהה עם חירבת עלמית ליד הישוב ענתות (עלמון)
- אמנם יש חוקרים שטוענים שהמילה "פרת" מתייחסת בתנ"ך פעמים רבות לנהר הפרת הגדול (באזור סוריה-עיראק),
- אך עדיין המסורת היהודית והנוצרית מזהה את נחל פרת שבבנימין כנחל פרת של ירמיהו

נחל פרת הפך לאחד המרכזים החשובים ביותר להתפתחות נזירות המדבר בארץ ישראל כבר מהמאה ה-4 לספירה:

הנזירים הראשונים נמשכו לאזור בשל השקט, הנוף הדרמטי והמיקום הקרוב לירושלים אך מבודד.

החל מהמאה ה-4 לספירה, בעקבות השפעת הנזירות המצרית, החלו נוצרים מהאימפריה הביזנטית להקים באזור כוכים, תאים ומנזרים.

לאורך הנחל נבנו:

- מנזר פארן (פארא) – הוקם ע"י הנזיר חריטון הקדוש - זהו המנזר הראשון במדבר יהודה, שהפך דגם לנזירות המשלבת חיי קהילה עם חיי פרישות.
- מנזר סנט ג'ורג' (המנזר התלוי) – הוקם במאה ה-5 לספירה. זהו מנזר מרשים החצוב בתוך קירות הקניון העמוק של ואדי קלט. מעל המנזר תצפית יפה עליו ועל

הנחל

הנזירות באזור התאפיינה בשני דגשים

1. לאוּרָה-הנזירים חיו חיי בדידות (תאים פרטיים) כל השבוע ונפגשו במפגשים קהילתיים בשבתות וחגים.

2. קואנוביום – חיי קהילה משותפים לגמרי, מאורגנים סביב עבודה, תפילה וצום.

אזור נחל פרת סימן עבור נוצרים רבים את "בריחת האדם מהעולם" כדי להתקרב לאל דרך סגפנות וטהרה במדבר. כך הרגישו המאמינים שהם מתקרבים לאבות הנצרות

ובהם ישו אשר התבודדו במדבר

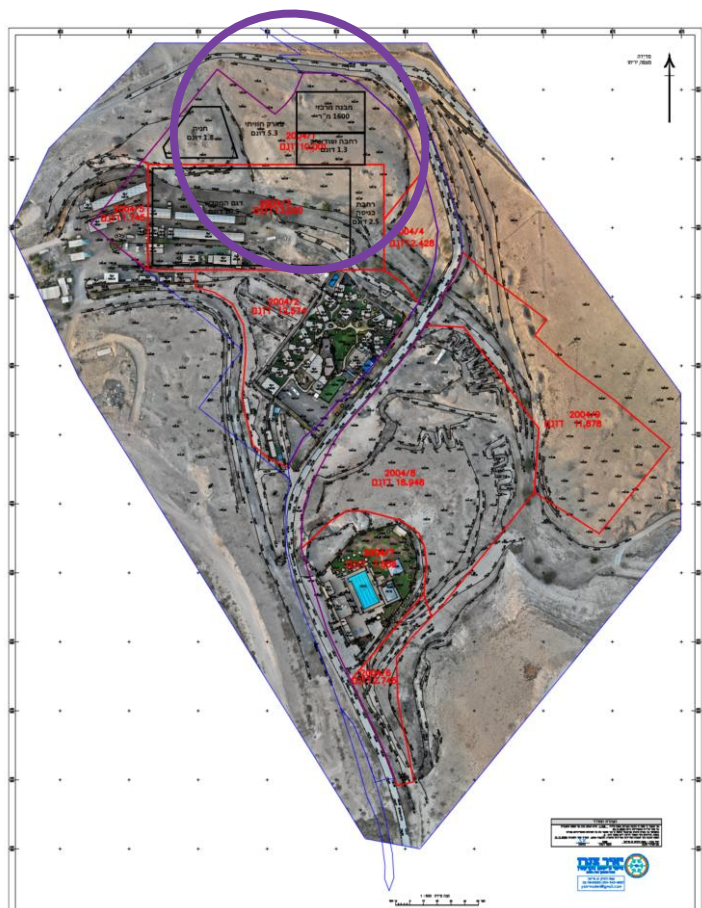
מצב סטטוטורי



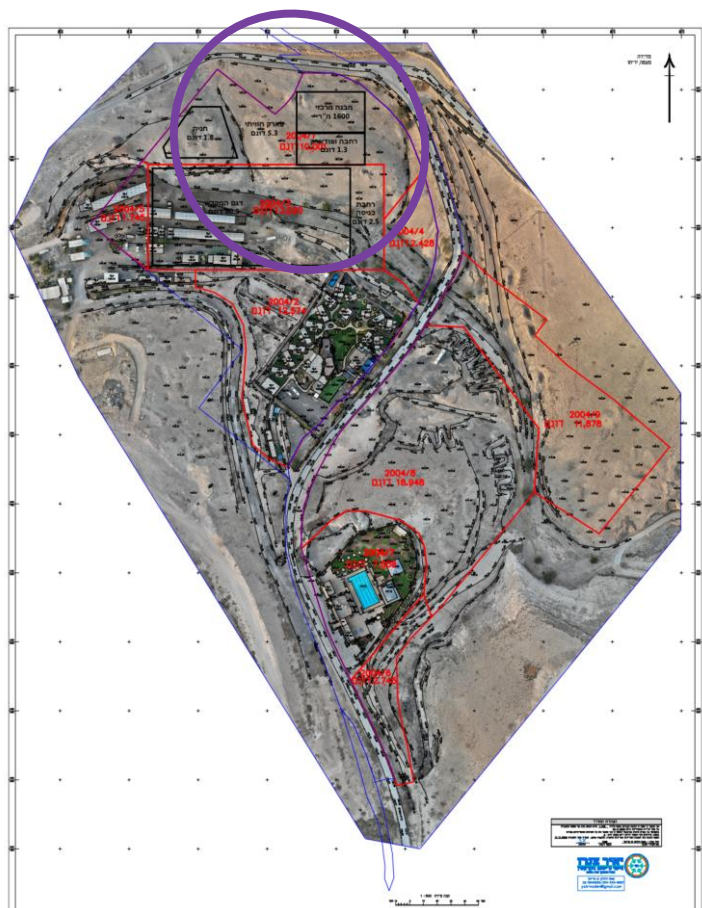
- השטח המיועד למרכז המבקרים נמצא בתחום מצפה יריחו
- תב"ע 228 מגרש 2004
- ייעוד המגרש בתב"ע מבנה משק
- שטח מיועד למרכז מבקרים 11 דונם



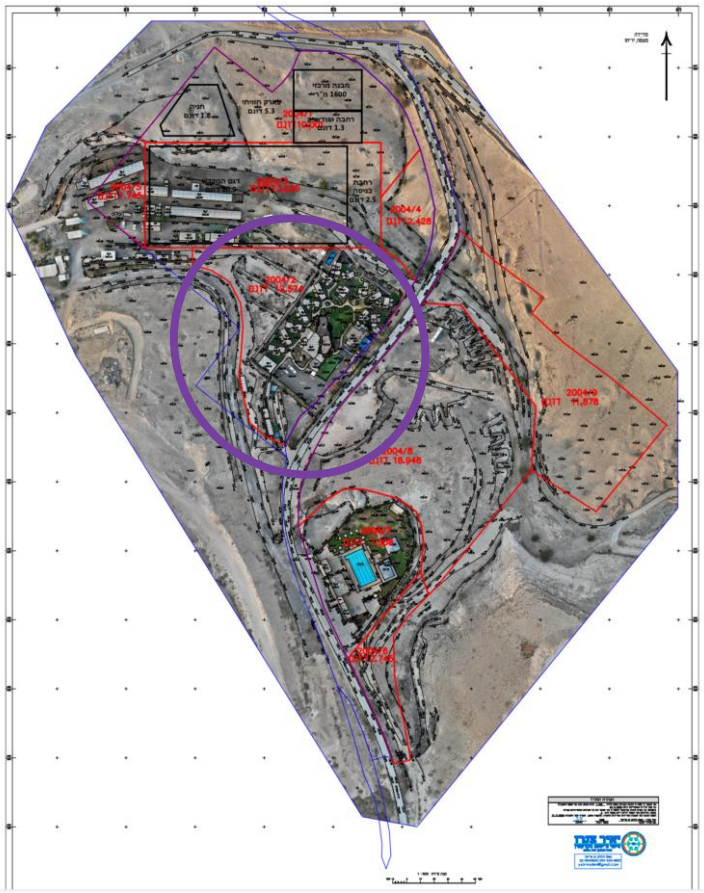
- מגרש 2004/1
- ייעוד: מרכז מבקרים שער המדבר
- שטח: 12.5 דונם
- שיפוע מתון, צופה לנוף
- מתאים לתכנון החסם של מצפה יריחו
- תב"ע קיימת
- תשתית תעבורתית ניתן לשתף חניות עם מרכז מבקרים דגם בית שני



- מגרש 2004/1
- ייעוד: מרכז מבקרים שער המדבר
- שטח: 12.5 דונם
- שיפוע מתון, צופה לנוף
- מתאים לתכנון החסם של מצפה יריחו
- תב"ע קיימת
- תשתית תיירותית ניתן לשתף חניות עם מרכז מבקרים דגם בית שני

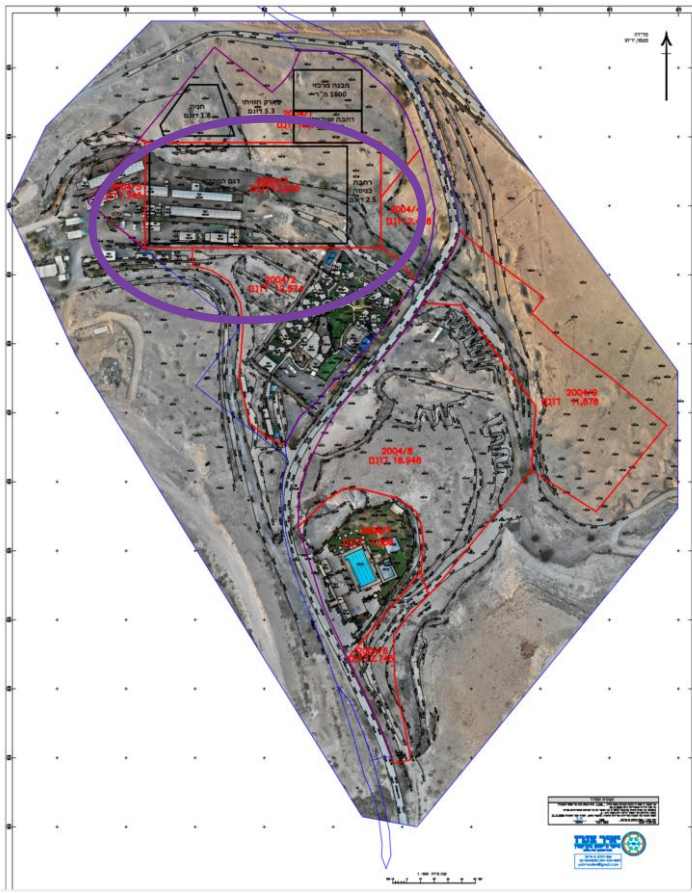


- מגרש 2004/2
- ייעוד: כפר נופש חן במדבר
- שטח: 6.5 דונם בנוי
- שטח מבוקש: 11 דונם (כולל)
- שיפוע מתון, צופה לנוף
- תב"ע קיימת
- הרחבת שטח קיים



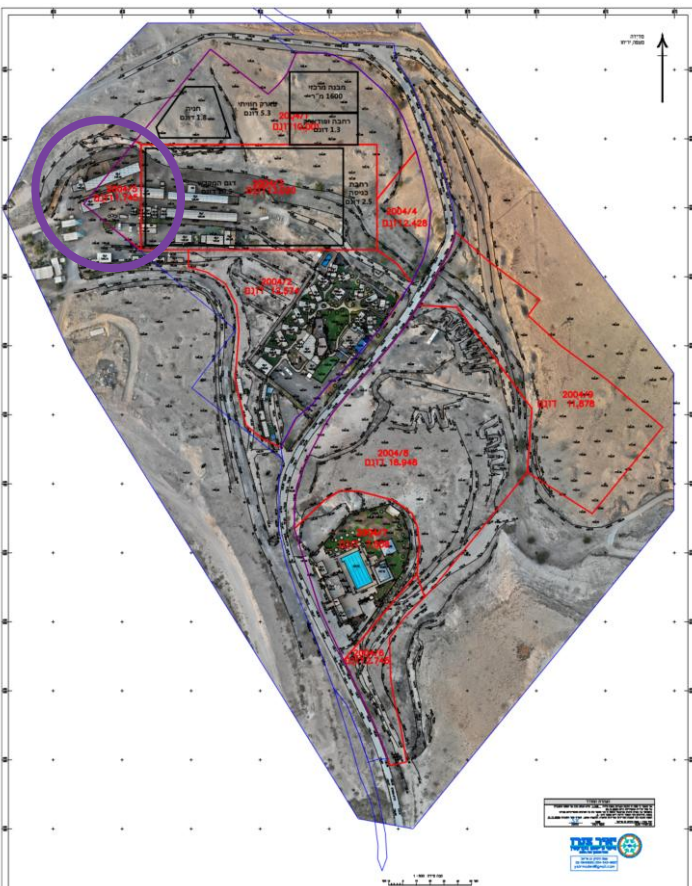
מגרש 2004/3
 ייעוד: מרכז מבקרים מכון המקדש
 שטח: 10 דונם

- שיפוע מתון, צופה לנוף
- מתאים לתכנון החסם של מצפה יריחו
- תב"ע קיימת
- תשתית תערוכתית ניתן לשתף חניות עם מרכז מבקרים שער המדבר



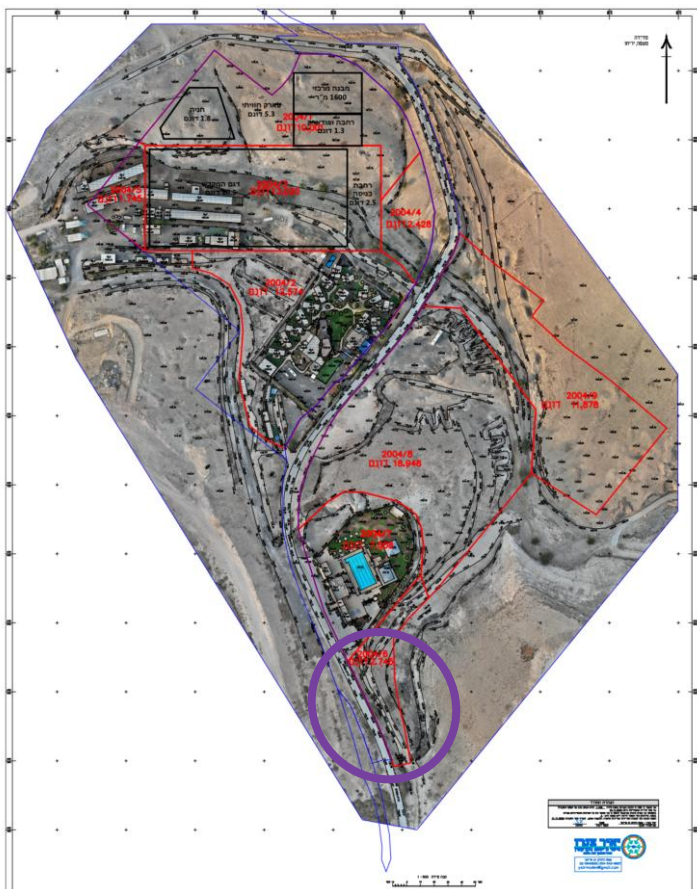
יתר החווה תעבור מחוץ לקו הכחול לשטח בלי תב"ע
15 דונם לחקלאות

- מגרש 2004/5
- ייעוד: משרדים חוות לכתחילה
- שטח: 1 דונם



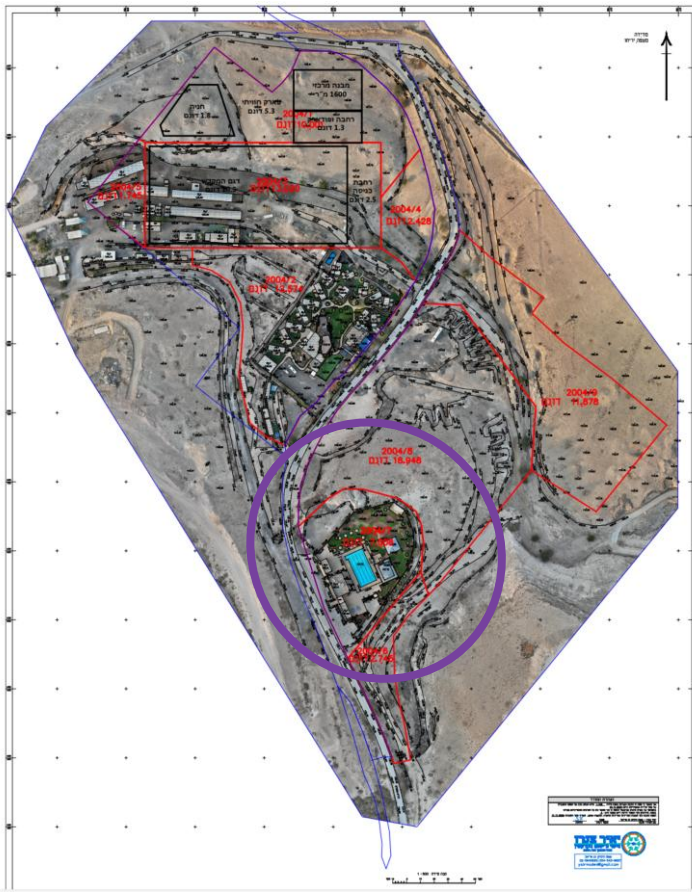
שימוש כללי

מגרש 2004/6
ייעוד: תיירות ישוב
שטח: 2 דונם



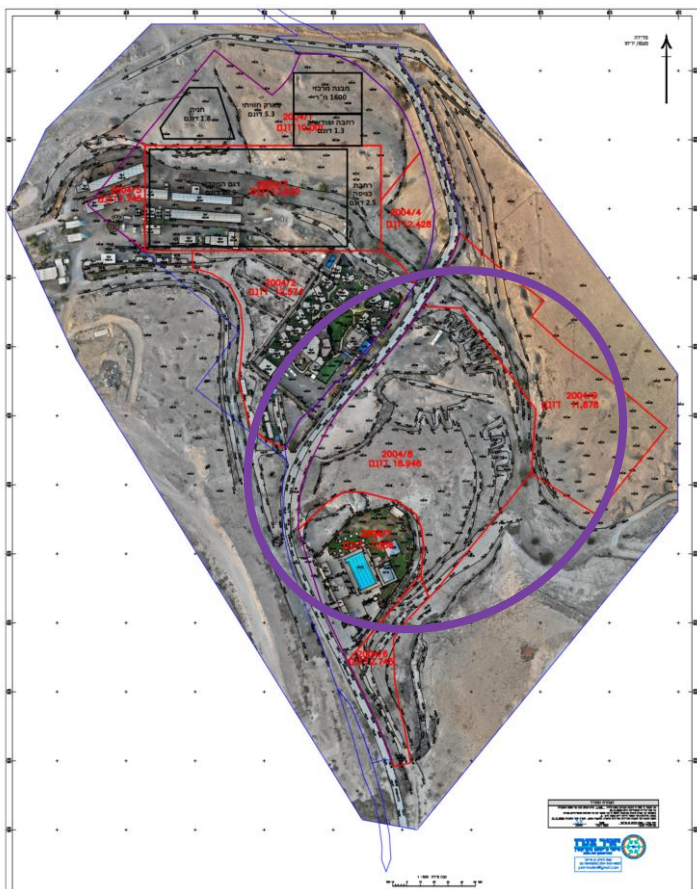
בריכה •

מגרש 2004/7
ייעוד: בריכה יישובית
שטח: 5 דונם



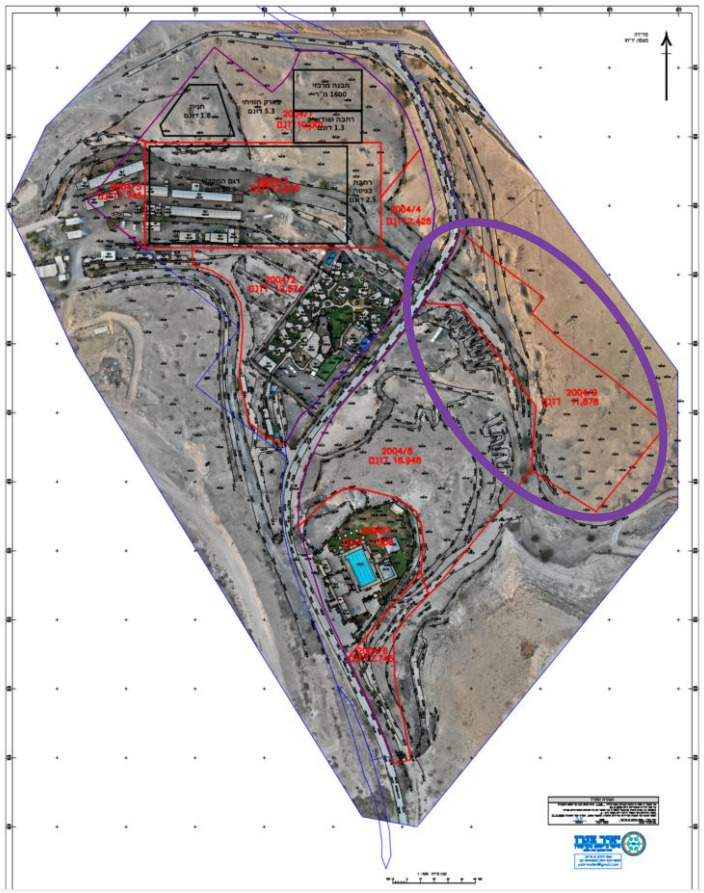
- ייעוד לשימוש: לינה - לבחינת פרוגרמטור סוג לינה מומלץ
- שיפוע בינוני
- מתאים ליח"א מדורג או יחידים
- תשתית תיירותית
- תשתיות קיימות מהבריכה

מגרש 2004/8
ייעוד: לינה תיירותית
שטח: 19 דונם

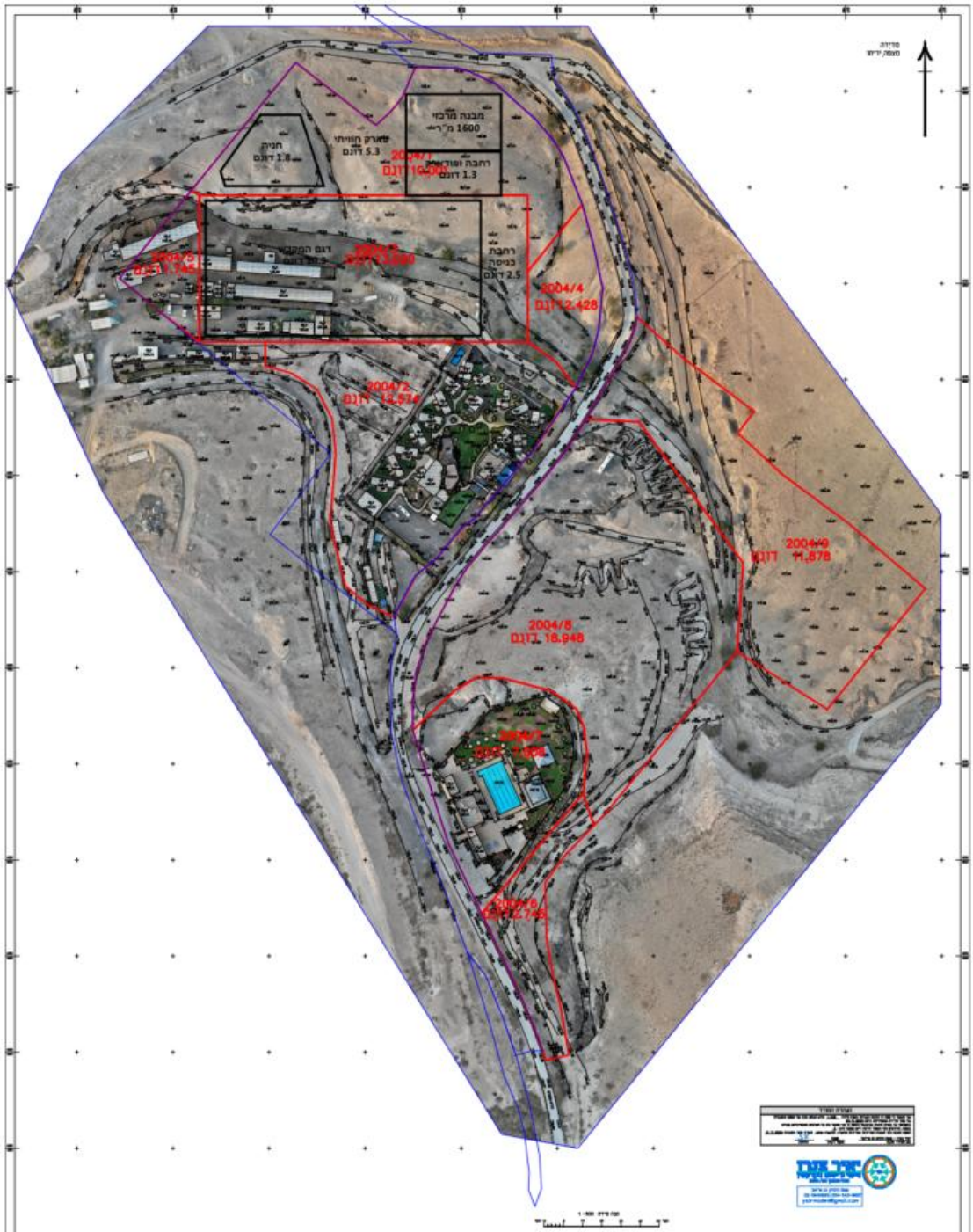


- שיפוע חד
- מתאים לאמפי, בעייתי מול לינה תיירותית

מגרש 2004/9
ייעוד: פארק/גן אירועים
שטח: 12 דונם



פרצלציה ראשונית - סיכום



מגרש	ייעוד	שטח	הערות
גוש א'			
2004/1	מרכז מבקרים שער המדבר	12.5 דונם	ניתן לשתף חניות
2004/2	כפר נופש חן במדבר	11 דונם	2 אופציות להרחבה - לתאום מול היזם
2004/3	מרכז מבקרים מכון המקדש	10 דונם	ניתן לשתף חניות
2004/4	מגרש נוסף עבור היישוב	4-7 דונם	בהתאם לחלופה נבחרת לחי במדבר
2004/5	משרדים חוות לכתחילה	1 דונם	יתר החווה תעבור מחוץ לקו הכחול לשטח בלי "תב"ע
גוש ב'			
2004/6	תיירות כללי - ישוב	2 דונם	
2004/7	בריכה יישובית	5 דונם	
2004/8	לינה תיירותית	19 דונם	
2004/9	פארק/גן אירועים	12 דונם	

עקרונות תכנון מרכז מבקרים

- **פרוגרמה:** התכנון יבוצע תוך היצמדות לפרוגרמת עקרונות תכנון וסטטוטוריקה
- **סביבה:** המבנה יתמזג עם הסביבה, תוך יצירת חיבור ויזואלי מתמשך עם המדבר
- **תיאום:** התכנון יבוצע בליווי הישוב ומחלקת הנדסה של המועצה ובאישורם
- **תכנון ותוכן:** הפרויקט במהותו הינו מרכז מבקרים, יש לשלב חברת תוכן מתחילת התכנון, יש לתאם בין נושא התוכן לבינוי, לחשמל ולתקשורת ולפיתוח
- **תכנון מודולארי:** יש לכוון לתכנון מודולארי וביצוע בשלבים בהתאם לתקציב קיים
- **הצללה ומיזוג:** יש להתחשב באופי האזור ובטמפרטורות הגבוהות, הן בתכנון המבנה ומיזוג האוויר והן בתכנון הפיתוח, יש לכלול הצללה טבעית והצללה מובנית
- **חשמל חכם:** יבוצע חשמל חכם למבנה בתקן KNX כולל חיבור חשמל ותאורה לבקרים וסנכרון עם התוכן
- **תקנים:** הפרויקט יבוצע ע"פ כל התקנים המקובלים לבנייה ופיתוח: ת"י 1918 – נגישות לאנשים עם מוגבל, תקן ישראלי 1001 – בטיחות אש בבניינים, ת"י 4427 – תקן למרחב מוגן דירתי (ממ"ד), תקנות התכנון והבנייה, ת"י 1004 – אקוסטיקה במבנים, ת"י 20 – תאורה מלאכותית במבנים, ת"י 5281 – בנייה ירוקה, ת"י 1731 – בטיחות מתקנים פתוחים, תקנות משרד הבריאות – במקרה של מזון/שתייה, תקנות שילוט נגיש, הנחיות מהנדס/אדריכל העיר – לפי תב"ע מקומית

- **עיצוב מדברי:** המבנה יתמזג עם הסביבה, תוך יצירת חיבור ויזואלי מתמשך עם המדבר וסביבתו
- **שימוש בעמודים ושדרות מוצלות:** בהתאם לתכנון שווקים מקורים והתייחסות לנושא צל
- **חומרי בנייה טבעיים:** שימוש באבן ובטון חשוף, וצבעוניות בהתאמה לאקלים ולנוף המדברי
- **שלביות:** בנייה בשלבים בהתאם לתקציב
- **מחשבה על שימוש מגוון כולל:**
 - מרכז תיירותי פעיל
 - אירועים קטנים
 - ימי עיון ואירועי חברה

- התכנון יבוצע בליווי מלא של הישוב והמועצה
- התכנון יחבר את הפארק לסביבתו המדברית, הן ברמת הפיתוח וחומרי הפיתוח והן בבחירת הצמחים והתאמתם למזג האויר
- מרכז המבקרים נמצא בלב אזור תיירותי, יש להתחשב בפרויקטים הצמודים ולמצוא פתרונות לנושאי רעש ופרטיות
- יש להתחשב באופי האזור ובטמפרטורות הגבוהות, יש לכלול הצללה טבעית ומובנית וברזיות
- חלק הפיתוח הינו חלק ממרכז המבקרים:
 - יש ליצור תוכן חיצוני לפארק
 - יש לכוון לשהייה של לפחות אוטובוס של מבקרים בתוכן חיצוני
 - יש לתכנן אזורי ישיבה למשפחות
 - יש לשקול הכנה ל'פוד טראק' בתחומי הפיתוח

פיתוח סביב מרכז מבקרים

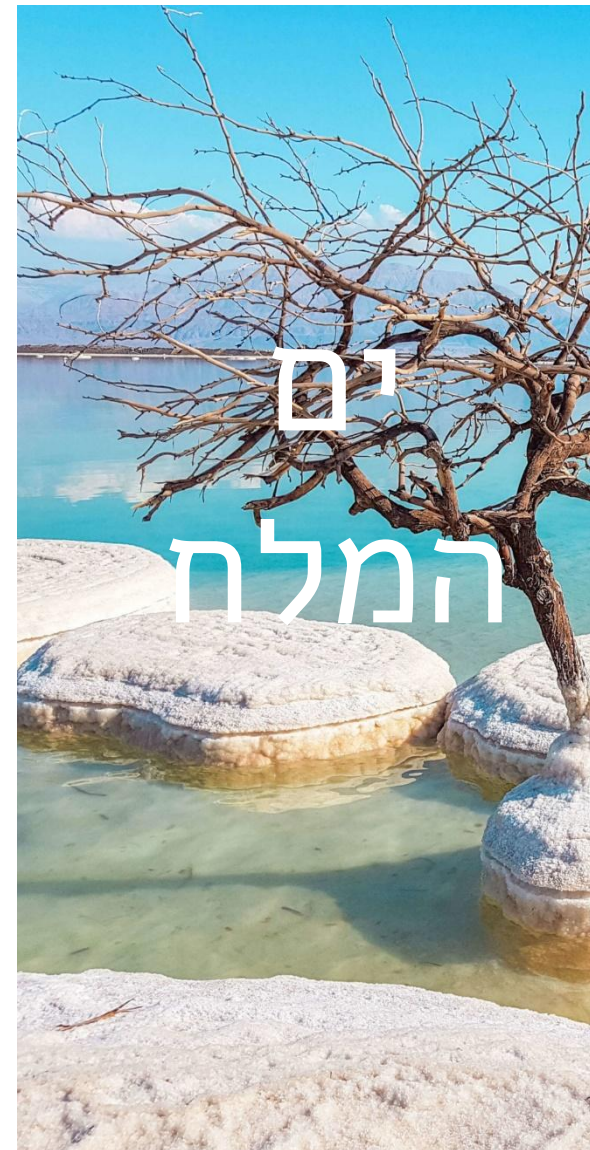
- עיקר הפיתוח – השטח סביב מרכז המבקרים
- הפיתוח יבוצע מחומרים מתאימים לאופי מרכז המבקרים כפי שייקבע ע"י האדריכלות

רכיבי תכנון:

- רחבת כניסה
- תאורה
- אזורי ישיבה
- גיבון
- נגישות
- תוכן
- שילוט
- פחי אשפה
- מיקום והכנות לפודטראק

- מרכז המבקרים הינו חלק מאזור תיירותי כולל, יש להתחשב בפרויקטים הצמודים אליו הצמודים ולמצוא פתרונות לנושאי רעש ופרטיות
- יש לשאוף לחלוק חניות בין פרויקטים צמודים
- יש לבחון מול יועץ תנועה של המועצה ויועץ התנועה לתב"ע את נושא החניות כולל תיאום בין המגרשים
- יש להתחשב בתכנון כבישים העתידי
- חניון המרכז ישמש גם מבקרים שישאירו רכבים ויסעו לארמונות החשמונאים בכלים תיירותיים ממרכז המבקרים

5 תוכן והמסרה





הכניסה
לארץ



מבצרי
המדבר



יריחו



מדבר
מקראי



ארמונות
החשמונאים



התיישבות
במדבר



נוודים
במדבר



מים
במדבר



החיים
במדבר

© Eran Givoni



חקלאות
מדברית



סביבה
ומדבר



נחל פרת

הכניסה לארץ:

- המסע ממזרח, דרך המדבר, אל הארץ המובטחת – מבט גאוגרפי, תנ"כי ותרבותי.
- המדבר כשער לא רק פיזי אלא גם רוחני והיסטורי

מבצרי המדבר:

- מצדים עתיקים במדבר יהודה – הגנה, שליטה ויישוב.
- סיפורו של המדבר כמרחב אסטרטגי לאורך הדורות

יריחו

- העיר הקדומה ביותר בעולם – ציר כניסה וחקלאות קדומה.
- שילוב בין ארכיאולוגיה חיה ותושבות מודרנית.

המדבר המקראי

- המדבר כמקום של גילוי, חידוד ואמונה – מהלך העם במדבר.
- המדבר במקרא כמקום מבחן והתהוות זהות.

ארמונות החשמונאים

- ממלכה יהודית במדבר – פאר, עוצמה ושבריריות.
- ארמונות יריחו כגשר בין מדבר לעיר, בין פוליטיקה לטבע.

ההתיישבות במדבר

- חלוציות מודרנית – קיבוצים, מושבים ומאחזים.
- המדבר כמקום חלום, מאבק, והגשמה ציונית.



חלקי התוכן – מדבר אוניברסלי

נוודים במדבר

- חיי הבדואים – תנועה, אדמה ושייכות.
- הבדווים כשומרי ידע מדברי מסורתי.

מים במדבר

- מהאמה הרומית ועד טפטוף מודרני – אתגר הנצח.
- פיתוח טכנולוגיות מים ייחודיות לאקלים צחיח.

החיים במדבר

- בעלי חיים שורדים בתנאים קיצוניים – שרידות והתאמה.
- מערכות אקולוגיות עדינות במדבר הקשה.

חקלאות מדברית

- מטעים בשמש הקופחת – תמרים, עגבניות, גידולים חדשניים.
- שימוש בטכנולוגיה לקיימות ופרנסה במדבר.

סביבה ומדבר

- שימור מול פיתוח – אתגר מתמשך.
- המדבר כמשאב אקולוגי ואנושי.

נחל פרת

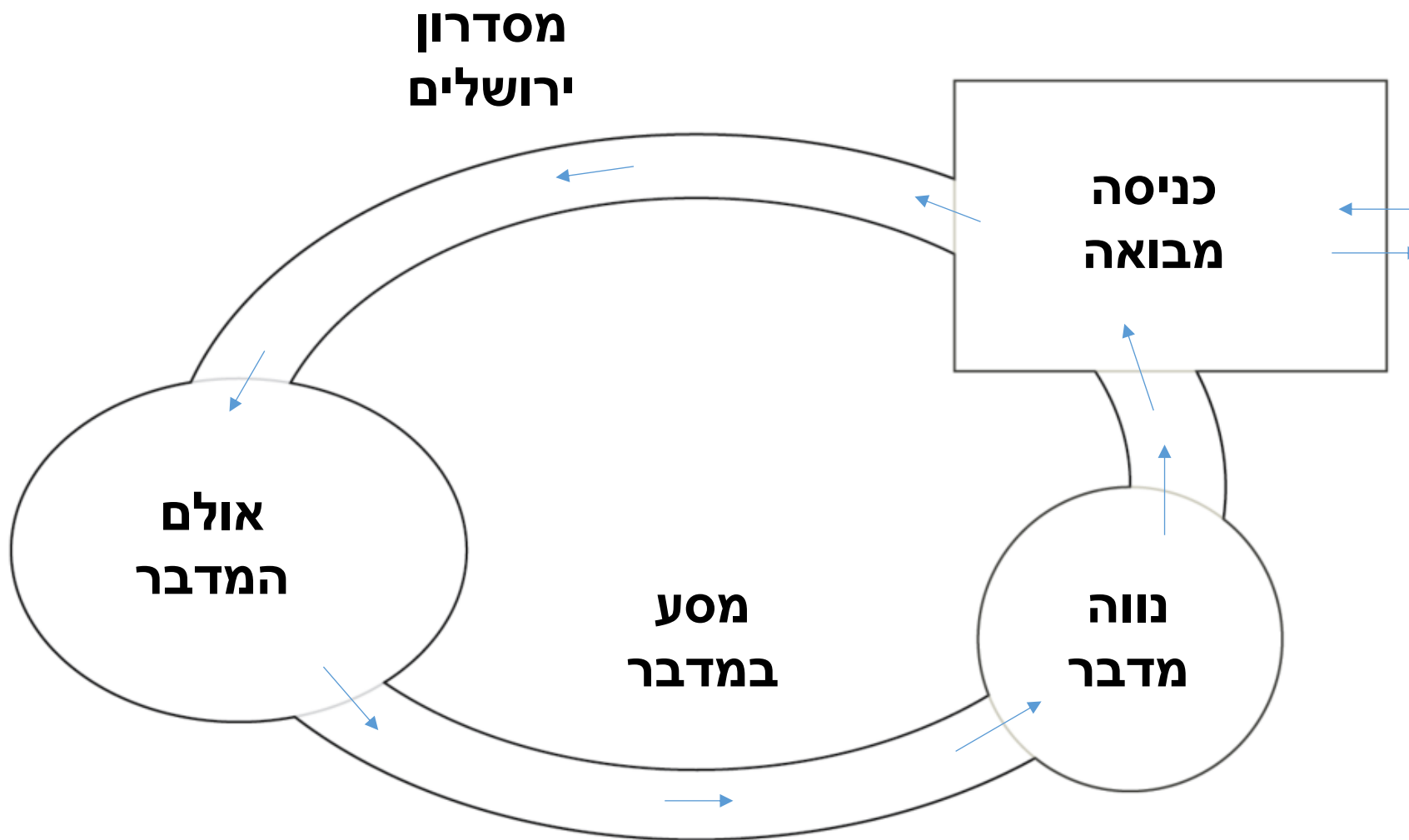
- פלא טבעי ירוק בלב צהוב – מים, צמחייה, חוויה.
- המרחב כמרפא וכמקלט לבני אדם ובעלי חיים.



מירושלים למדבר מסע במקום ובזמן

מירושלים למדבר וחזרה – מסע במקום ובזמן

- נושא שמתכתב עם כלל התיירים והמבקרים באזור
- רבים מהתיירים המגיעים לישראל חווים בפעם הראשונה בחייהם את נושא ה'מדבר' ברידה מירושלים לים המלח
- נושא שמושך קהל באופן ישיר – יבואו במיוחד בשבילו מירושלים
- לא קיים מרכז מבקרים בנושא המדבר למדבר יהודה
- חיבור בין נושאים: ירושלים, מדבר יהודה, נחל פרט
- לא מקביל למרכזי מבקרים אחרים (אלון מורה, שילה, ארץ בראשית, מבואות יריחו, בקעת הירדן וכו...)
- מתחבר לנושא המרכזי 'השער למדבר'
- נושא מתועדף על משרד התיירות

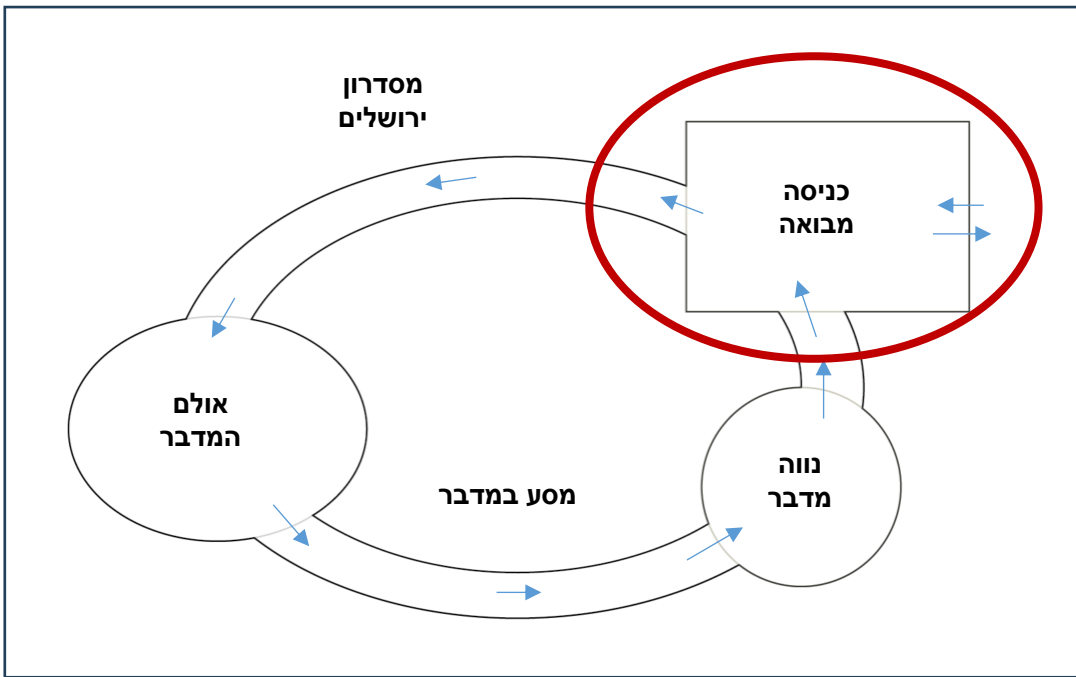


כניסה/מבואה

- נושאים: הזמנה למסע

תכולה:

- דלפק קבלה
- חנות מרכז מבקרים
- שירותים
- בית קפה?
- אזורי ישיבה והמתנה





כניסה / מבואה

מסדרון ירושלים

- נושאים: **מסע במרחק ובזמן מירושלים בהווה לירושלים של בית שני**

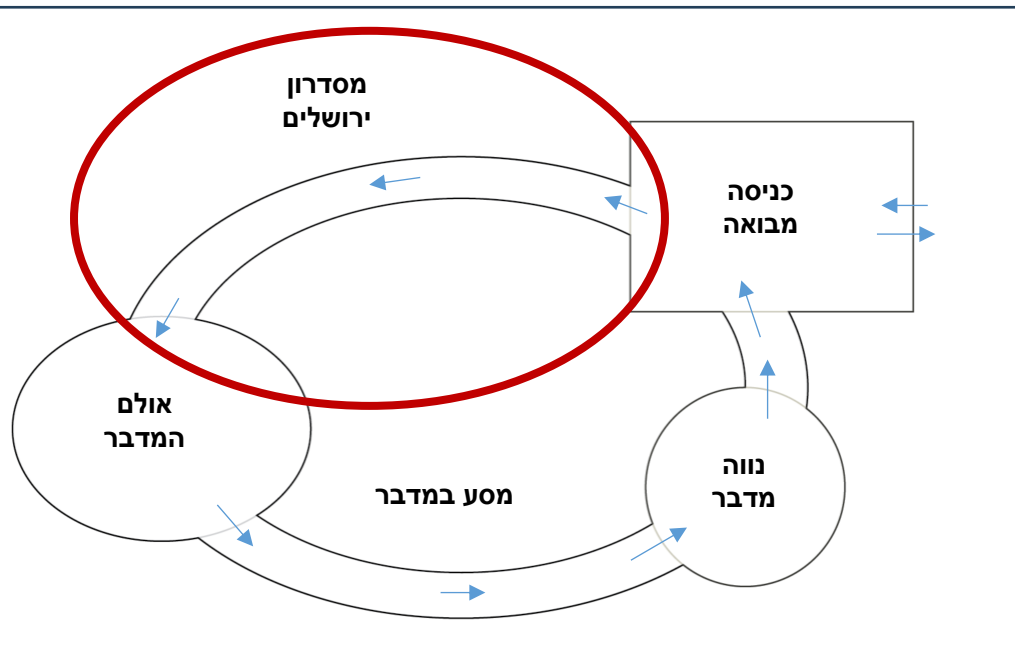
- **הזמנה למסע**

תכולה:

- תוכן היקפי
- תוכן חזותי (ויז'ואל): סרט, תמונות, תאורה
- נוסף: סאונד, רוח, רסס מים (mist), ירידה

תוכן:

- המבקר הולך ברגל מרחק של 50 מטר מוקף בתוכן שגורם לו להגיש במסע
- המסע מתחיל בירושלים בהווה: רחוב מודרני, רכבים, טלפונים מצלצלים, שיחות מההווה, נופי ירושלים של היום.
- המסע הולך לירושלים בעבר: רחוב מבית שני, סוסים, גמלים, חמורים, שוק, קריינות? ספירת שנים לאחור?



מסדרון ירושלים



אולם המדבר

- נושאים: חוויה תחושתית של המדבר

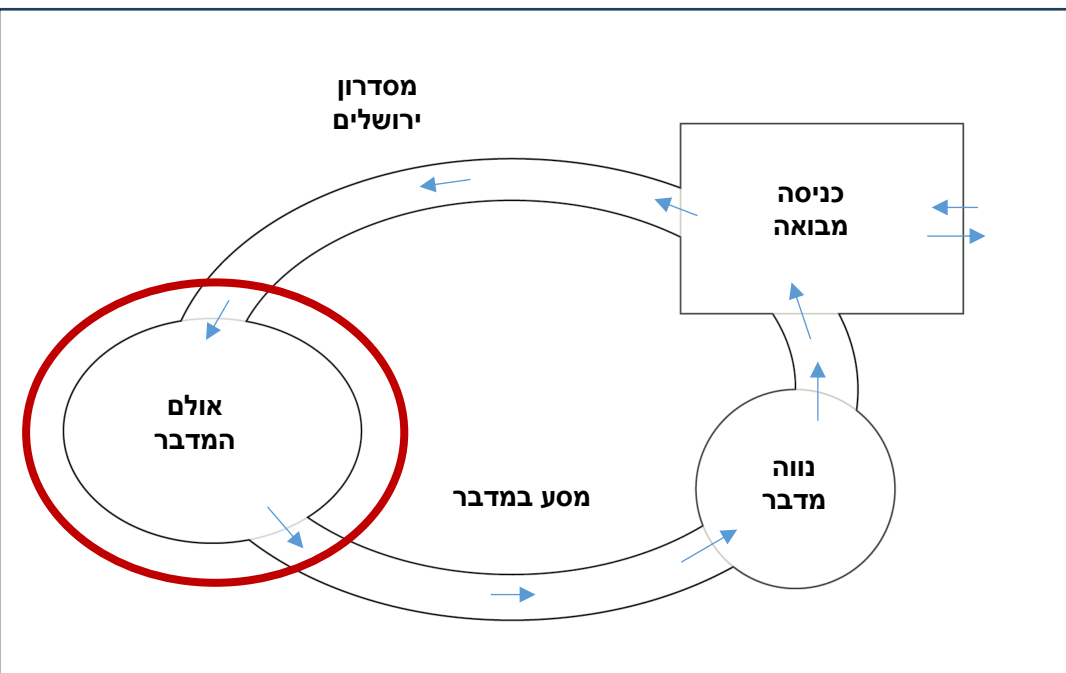
- מהו מדבר?

תכולה:

- תוכן היקפי
- תוכן חזותי (ויז'ואל): סרט, תמונות, תאורה
- נוסף: סאונד, עלייה בטמפרטורה, ישיבה בצורה ייחודית

תוכן:

- המבקר עובר מירושלים הרועשת למדבר השקט, הוא יושב בחושך בצורה ייחודית ממתין לחוויה שונה
- לילה במדבר: חושך, שקט, כוכבים, אווירת מדבר חיי, לילה במדבר?
- זריחה ויום במדבר: השמש עולה, מתחמם, נופי מדבר, רעשי מדבר, כל החושים
- שאלה: למה אנשים יוצאים למדבר? מה מקבלים במדבר?
- ההתגלות, מבחן, חיפוש זהות - הזמנה למסע במדבר



אולם המדבר



מסע במדבר

- נושאים: **מסע במרחק ובזמן במדבר**

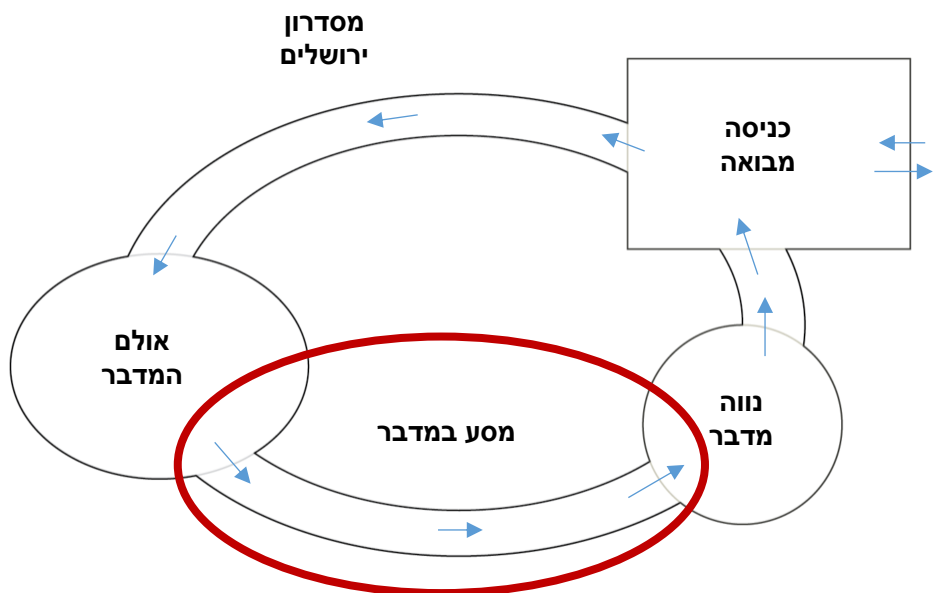
- הזמנה למסע**

תכולה:

- תוכן היקפי
- תוכן חזותי (ויז'ואל): סרט, תמונות, תאורה
- נוסף: סאונד, רוח חמה

תוכן:

- המבקר הולך ברגל מרחק של 50 מטר מוקף בתוכן שגורם לו להגיש במסע
- מסע במדבר בעבר:** סופה, חול, חום, גמלים, סוסים, נוודים במדבר, (איסיים, מרד בר כוכבא/המרד הגדול, נזירים?)
- המסע מדבר בהווה:** נופים מהירים, תחושה של נסיעה בג'יפ - מבקרים היום





מסע במדבר

אולם נווה מדבר

- נושאים: **נווה מדבר – נחל פרת**

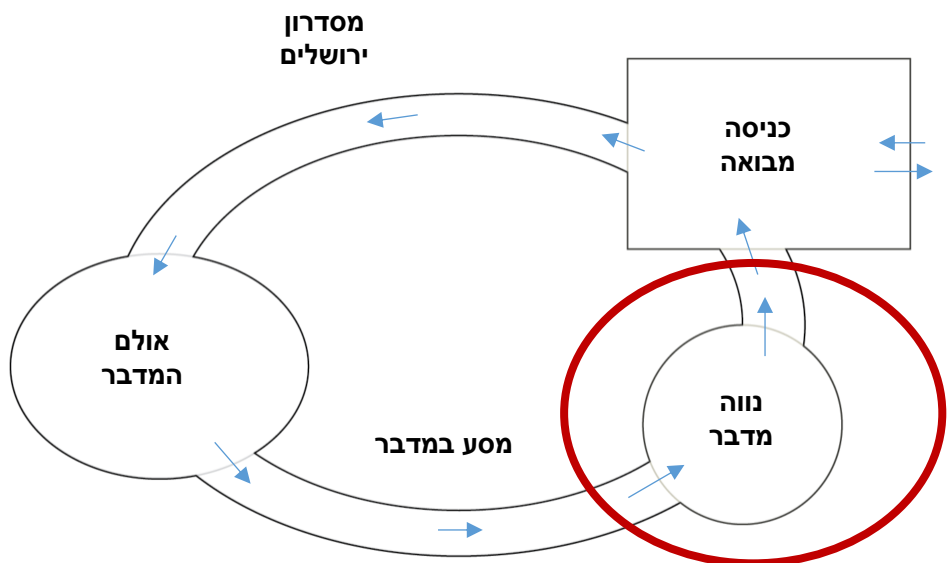
- **המים במדבר**

תכולה:

- תוכן היקפי
- תוכן חזותי (ויז'ואל): סרט, תמונות, תאורה
- נוסף: סאונד, מים, רוח נעימה

תוכן:

- אחרי המסע במדבר המבקר מגיע לנווה מדבר – למים
- נחל פרת, שיטפונות במדבר, ים המלח, אמות מים במדבר)
- נווה מדבר: פכפוך מים, מאיפה מגיעים מים למדבר
- אולי ישיבה במעגל סביב המעיין?



אולם נווה מדבר





מירושלים למדבר מסע במקום ובזמן



שלבבים לביצוע

7

נספחים 8

א בספח: מתוך תבנית אב גוש אדומים - 2015

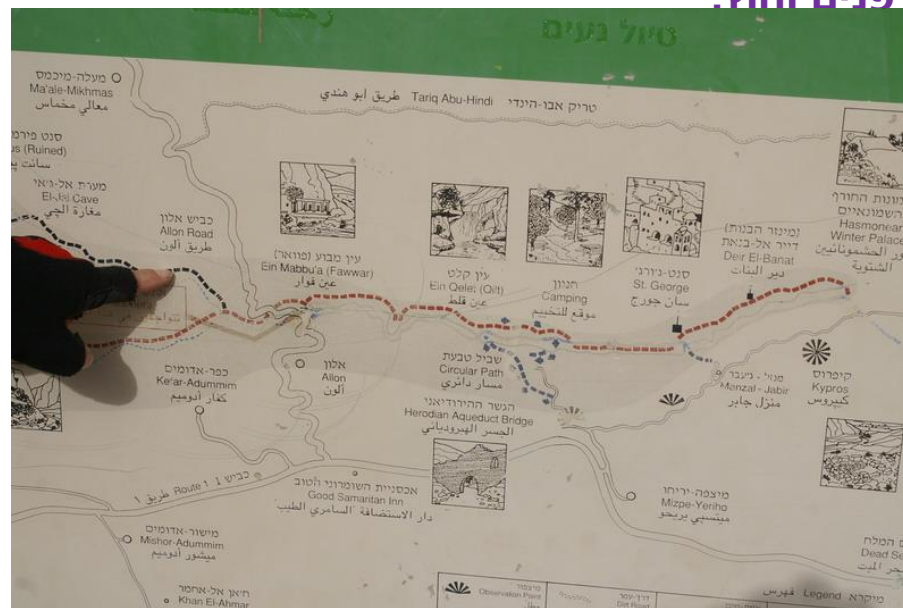
רקע:

- גוש אדומים הוא אזור מעבר עבור רבים, בין אם כאלה הבאים לבקר בישובים ובשמורות הטבע במרחב ובין אם תיירות פנים וחוף החולפת בכביש 1, המוערכת בכ-1,500,000 מטיילים בשנה.
- **אזור גוש אדומים הינו שטח מדברי יפה, המאופיין בנוף גבעות מתונות בפסגות, מדרונות תלולים לגאיות, ובצמוד נחל פרת.**
- רוב המבקרים במדבר יהודה יעברו דרך אזור המדבר בגוש אדומים.
- **למעשה, לרוב התיירים בישראל אשר עושים את המסלול העיקרי של תל-אביב/אתרי הנצרות - ירושלים - ים המלח, יהווה אזור גוש אדומים הפגישה הראשונה עם מדבר.**
- בתוך הישובים בגוש ישנם אומנים במגוון תחומים, בהם: תכשיטנים, אומנות קרמיקה, יודאיקה, אומנות זכוכית ועץ ועוד. בנוסף, ישנם רבים מהתיירנים ושירותי התיירות אשר אינם מגיעים כלל לידיעת המבקרים באזור.

מוצע:

- **הקמת מרכז תיירות בכניסה לאזור.**

- **פיתוח בר-קיימא של התיירות בגוש אדומים** יבוצע בכפוף למדיניות תכנון ועקרונות פיתוח, תוך שימת לב לכושר נשיאה אזורי ורגישויות: **מדבר, נוף, אקולוגיה, חברתי ותרבותי.**
- **הגדלת מספר המבקרים** באזור באופן משמעותי והארכת משך שהותם באזור, זאת על ידי יצירת מוקד תיירות, ויצירת חווית ביקור מלמדת, מרגשת ומושכת.
- **חיזוק כלכלת תושבי האזור.**
- **הגדלת הכנסות האזור מתיירות.**
- הגדלת מקורות התעסוקה לתושבי האזור מתוך מטרה לחזק את כלכלת האזור, לגוון את מקורות התעסוקה ולמצות את הפוטנציאל האנושי הטמון באזור.
- **חשיפת האזור לתיירות פנים וחוצ.**



ד.3 מהן התכונות של אזור גוש אדומים שימשכו אותך לבקר:

- התשובה הנפוצה ביותר הינה **נופי מדבר, כ-60%**, למרות שרק כ-21% ציינו את המדבר כאופי התיירות הדומיננטי. (סעיף ג.6) קיים פער בין תפיסת דומיננטיות המדבר בפועל לבין רצון למשיכה עתידי – (הסבר אפשרי חוסר בתשתיות ורמת אי וודאות ביטחונית)



מטרות מרכז תיירות 'שער המדבר':

- שער לגוש אדומים ולבנימין לבאים מים המלח או מירושלים.
- מוקד משיכה לתיירים הכולל: מרכז מידע למטיילים, מרכז מבקרים, ריכוז שירותי תיירות, שדרת אומנים, שירותי הסעדה.
- משיכת העוברים בכביש מס' 1 להיכנס, להכיר, לטייל ולשהות בגוש אדומים. המטרה היא להיכנס לאזור ולא רק לחלוף בדרך לאתרי תיירות בים המלח, אילת והצפון, ובהמשך להכיר את מכלול התיירות בבנימין.
- להעניק למבקר ידע תיירותי וכך לתת לו יכולת לבחור ממגוון עסקים ופעילויות ולבנות לעצמו חווית ביקור המורכבת ממספר פעילויות באזור לפי רצונו.
- יצירת כפר אומנים בתצורת שדרה למבקר - ריכוז של סדנאות-גלריות למגוון אומנים, דבר אשר ייצור עניין למבקר.
- לתת חשיפה לעסקים שונים אשר נמצאים בתוך הישובים וכיום אינם מוכרים לציבור הרחב בשל המיקום וחוסר הפרסום שלהם. הדבר יאפשר צמיחה והתרחבות של מכלול תיירנים קיימים.



תכנון: שער המדבר



תחנת מידע:

- תחנת מידע תאפשר הכרה של המבקר עם האטרקציות התיירותיות, תמשוך אותו להישאר במקום ותעזור לו בתיאום טיולים ומקומות לינה.
- מרכז המידע יהיה שער לגוש אדומים וחבל בנימין מצדו הדרומי מזרחי.
- המקום יהיה מרכז לתיירות באזור ונקודת יציאה ומפגש למטיילים מרכז מבקרים 'שער המדבר':
- בצמוד למרכז המידע יפעל מרכז מבקרים אשר יכלול: אולם הדרכות, משרדי מפעילי תיירות באזור, מוזיאון המדבר ונחל פרת. בשלב שני יהיה בו גם מופע אורקולי על האזור, אתרי הביקור ועל מפעלי התיירות באזור.
- המרכז יאפשר תצוגה קבועה על המדבר והחיים במדבר ועל נחל פרת. ובנוסף, תצוגות מתחלפות של אומנים ונושאים תקופתיים בהתאמה לתקופות החופשה העיקריות.

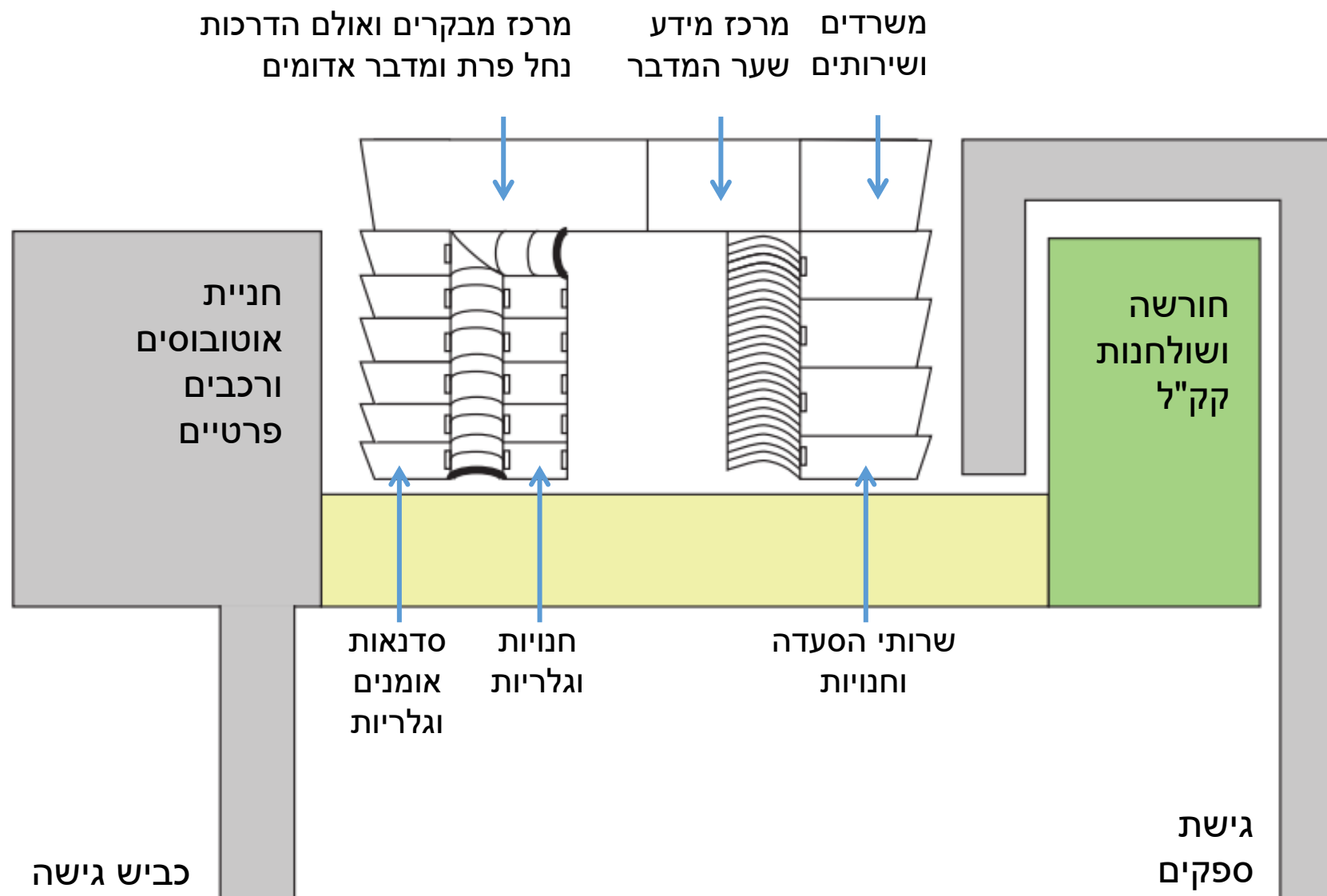


מתחם אומנים תושבי האזור:

- במתחם בשדרת אומנים ירוכזו **גלריות וסדנאות אמנים**.
- המתחם יאגד בתוכו מספר אמנים ואומנים אשר ירוכזו חלקם **בחנויות בשילוב סטודיו וחלקם בחנויות גלריה** אשר יוכלו להיות משותפות ליותר מאמן אחד.
- במתחם יכללו אמנים שונים אשר כיום מפוזרים בישובי האזור (אמני קרמיקה, תכשיטנות, אומנות פלסטית, עץ ועוד). **מגוון האומנים במתחם יאפשר חוויה למבקר והיכרות עם סוגים שונים של אומנויות**.

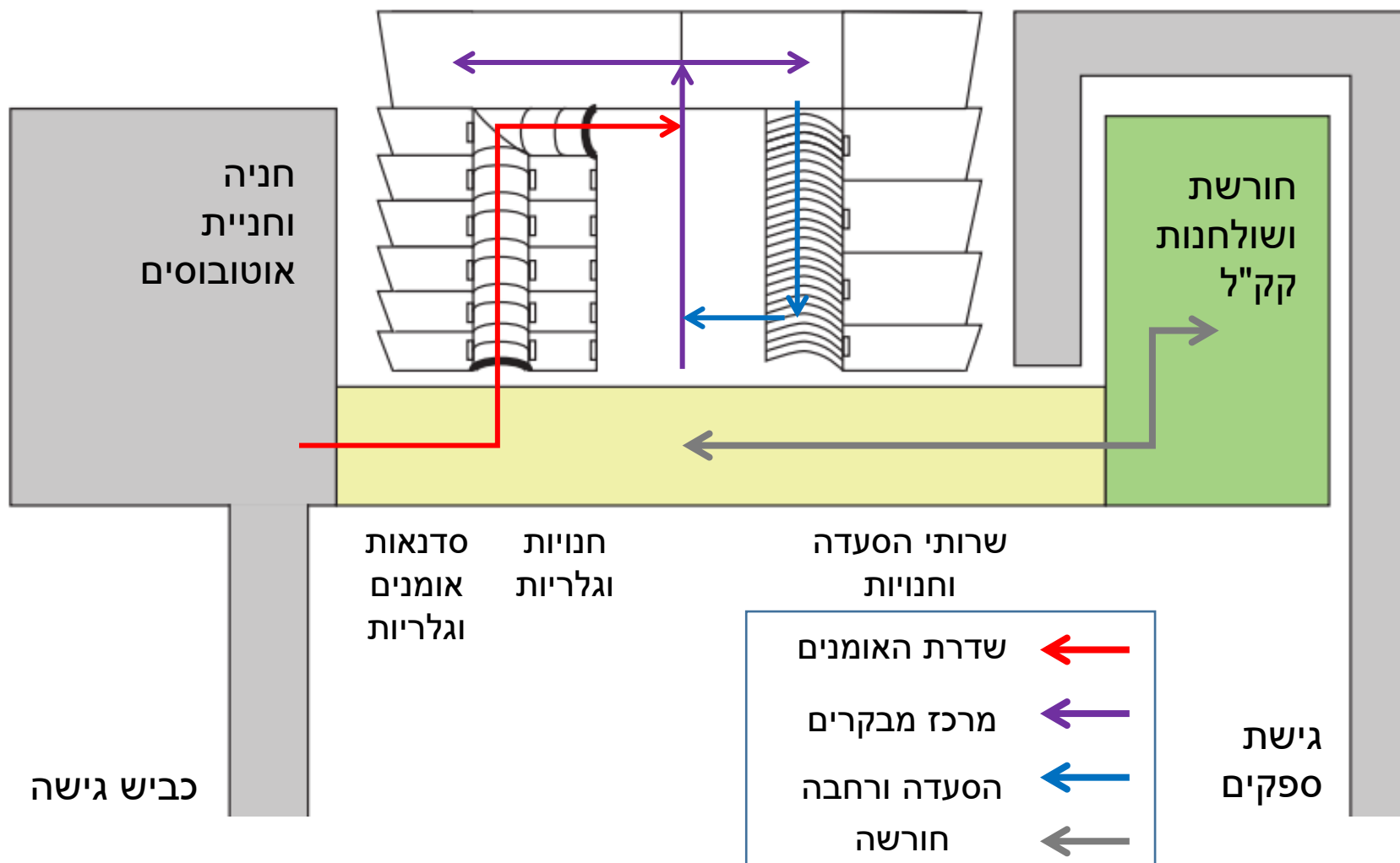
שרותי הסעדה ותרבות:

- לטובת באי המתחם ולהשלמת הבילוי, **יהיו מתחם שירותי הסעדה ברמות שונות**.
- מסעדת בוטיק אשר תשרת מבקרים במסגרת טיול וגם את תושבי האזור כחלק מבילוי ערב.
- מסעדה עממית היכולה לקלוט קבוצה (אוטובוס אחד או שנים). מזנונים לאכילה מהירה.
- קיוסק לשהות מטיילים למנוחה ואכילה עצמית.



משרדים מרכז מידע
 ושירותים שער המדבר

מרכז מבקרים ואולם הדרכות
 נחל פרת ומדבר אדומים



הדמיה עקרונית:

- מדרחוב 'כפר האומנים' כולל: סדנאות אומנים, חנויות וגלריות.
- מרכז מידע שער המדבר כולל: מרכז מבקרים נחל פרת ומדבר אדומים, אולם הדרכות, משרדים ושירותים.
- רחבת המרכז כוללת: מסעדות, חנויות, מתחמי ישיבה.



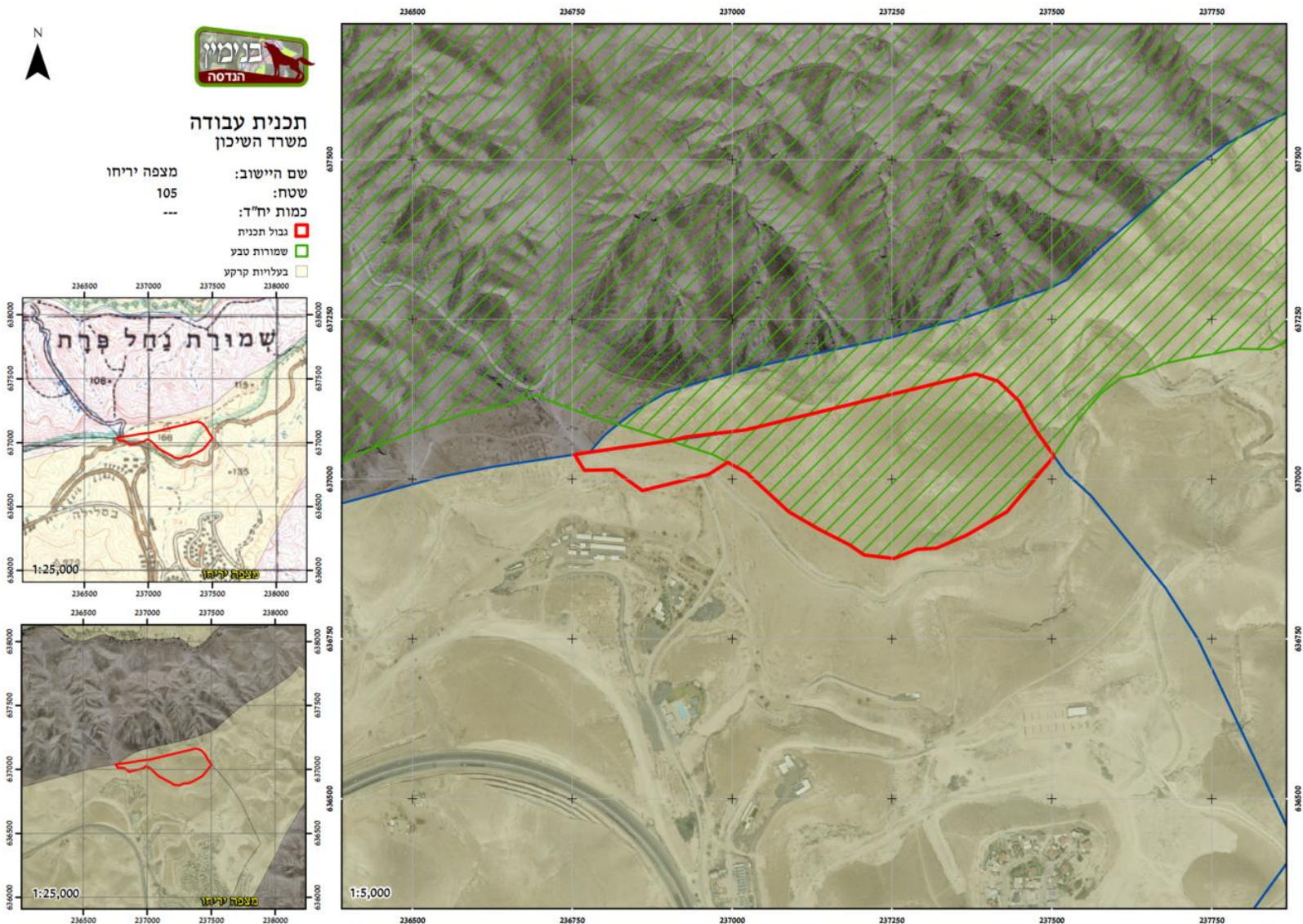
מדרחוב 'כפר האומנים' כולל: סדנאות אומנים, חנויות וגלריות.



רחבת המרכז כולל: מסעדות, חנויות, מתחמי ישיבה.



בשטח הישוב מצפה יריחו, 105



חשיבות תיירותית:

- גוש אדומים הנמצא בצמוד לדרך בין ים-המלח לירושלים, נתפס בעיני רבים כנקודה על הדרך ולא כמקום לביקור בפני עצמו. קיים קושי למשוך את העוברים בכביש וכן מטיילים לעצור על הדרך או לתכנן מראש חופשה במקום.

- **מרכז גדול אשר יראה מהכביש ימשוך מבקרים לעצור לבקר בחנויות ובמרכז המידע ולהכיר את האזור ואף להישאר לטייל וגם ללון בו.**

- בגוש אדומים עסקים קטנים רבים אשר מתקשים לפרסם עצמם. בנוסף, הם מתקשים למצוא מקומות מתאימים לעבודה ולתצוגה של מעשי ידיהם. בכך, **מרכז אומנים יעזור לפרסום משותף ויחשוף את העסקים בפני מבקרים מחו"ל ומהארץ** ויסייע לאומנים בחיסכון בהוצאה על פירסום ובהוצאה על שטחי מסחר ותצוגה.



- **המקום ימתג את גוש אדומים כאזור של אומנים מגוונים וכאזור פורח ומעניין.**

- המסעדה ברמה הגבוהה תמשוך למתחם מטיילים אשר חפצים בארוחה טובה כחלק מחווית הטיול וסועדים מירושלים אשר חפצים בבילוי ערב מחוץ לעיר.

- המסעדה תציג את האיכות הטמונה במקום ותמתג אותו כאזור איכותי ותמשוך מבקרים אשר יבואו ויתרשמו משאר החנויות במקום.

- מרכז מידע ישפר את הנגישות של התיירנים ויהווה כלי עזר למבקרים באזור בדרך ליצירת הטיול האידיאלי על פי אופי הקבוצה. המקום יעזור לחשוף בפני המבקר את שלל המקומות בגוש וליצור מסלול רב יומי אשר יגרום להם גם ללון באזור.

ר תהליך בחירת המיקום


	<p>אתר 2:</p> <ul style="list-style-type: none"> • שטח נוח • צומה לנוף • מתאים לתכנון החסם של מצפה יריחו- השטח יהיה על הדרך ולא יצטרכו לחזור בשבילו • תב"ע קיימת • תשתית תעבורתית חסרונות: • השטח נחתך על ידי נחל • קו כחול בבדיקה
	<p>אתר 3:</p> <p>סמוך לבריכה</p> <p>שטח: 9 דונם</p> <ul style="list-style-type: none"> • שטח צומה לנוף • יכול להיות מתחם תעבורתי יחד עם הבריכה • חסרונות: • שטח תלול יחסית קטן • הישוב מתכנן אמפי בשטח • החסם המתוכנן יהפוך את הגישה לשטח ליותר סבוכה
<ul style="list-style-type: none"> • מרכז תעבורתי שממנו יוצאים לכל האתרים באזור • פארק תעבורתי אשר לו שער במרכז ממנו נכנסים לאתרים בדומה לפארק תמנע • נקודת יציאה לטיולים • תוכן שתומך בתעבורה • הכנסה לישוב שהמקום יביא כתוצאה מהגדלת כניסות מבקרים, שכירות המקום וארנונה 	<p>דיון פתוח</p>

29/06/2023

פרוטוקול/סיכום פגישה

מיקום פגישה	מצפה יריחו
שם המרוקט	שער המדבר
נושא הפגישה	הכרת השטח ובחירת מיקום
תאריך	27.6.23
נוכחים	משה רונצקי, אביגיל טרטנר, שומרון שבות, טל שבות, נועם שמבה, עליזה יו"ר וועד, מתי מנהל אחזקה
רשם	טל שבות

נושאים:

נושא	דיון והערות																																				
	הצגת אלטרנטיבות שער המדבר																																				
	<table border="1"> <tr> <td colspan="3">סרגל ציונים</td> </tr> <tr> <td>1 טוב</td> <td>2 בינוני</td> <td>3 גרוע</td> </tr> <tr> <td>משא</td> <td>ממרח לבריכה</td> <td>צמוד לבריכה</td> </tr> <tr> <td>פני מדבר</td> <td>3</td> <td>2</td> </tr> <tr> <td>אטרקציות קרובות</td> <td>2</td> <td>2</td> </tr> <tr> <td>תשתית תעבורתית</td> <td>2</td> <td>1</td> </tr> <tr> <td>זמינות תחבורתית</td> <td>3</td> <td>3</td> </tr> <tr> <td>תיעות הנוף</td> <td>2</td> <td>2</td> </tr> <tr> <td>חיבור לחלל פתוח</td> <td>2</td> <td>1</td> </tr> <tr> <td>תשתית קרקע</td> <td>2</td> <td>2</td> </tr> <tr> <td>סטטוס/ריק - תב"ע</td> <td>2</td> <td>2</td> </tr> <tr> <td>ישמש שאב/שביבים</td> <td>1</td> <td>2</td> </tr> </table>	סרגל ציונים			1 טוב	2 בינוני	3 גרוע	משא	ממרח לבריכה	צמוד לבריכה	פני מדבר	3	2	אטרקציות קרובות	2	2	תשתית תעבורתית	2	1	זמינות תחבורתית	3	3	תיעות הנוף	2	2	חיבור לחלל פתוח	2	1	תשתית קרקע	2	2	סטטוס/ריק - תב"ע	2	2	ישמש שאב/שביבים	1	2
סרגל ציונים																																					
1 טוב	2 בינוני	3 גרוע																																			
משא	ממרח לבריכה	צמוד לבריכה																																			
פני מדבר	3	2																																			
אטרקציות קרובות	2	2																																			
תשתית תעבורתית	2	1																																			
זמינות תחבורתית	3	3																																			
תיעות הנוף	2	2																																			
חיבור לחלל פתוח	2	1																																			
תשתית קרקע	2	2																																			
סטטוס/ריק - תב"ע	2	2																																			
ישמש שאב/שביבים	1	2																																			
אתר 1:	<p>יתרונות:</p> <ul style="list-style-type: none"> • מתאים לתכניות עתידיות • מתחם תעבורתי יחד עם חן במדבר • חסרונות: • ללא נוף • מיקום לחנייה בעייתי (ניתן לחבר לחנייה בצד השני של הנחל • אמור להיות ממוקם אחרי החסם שמתכנן הישוב כך שרכבים יצטרכו לפנות במיוחד להגיע 																																				
מזרח לבריכה																																					

14/08/2023

לכבוד:
משה רוזנקי
אגף תיירות מוא"ז מטה בנימין

הנדון: **המלצה לבחירת אתר לביצוע מרכז מבקרים שער המדבר במצפה יריחו**

שלום רב,

לפרויקט שער המדבר תקציב לביצוע מטעם משרד התיירות ותקציב לתכנון מטעם משרד החקלאות ופיתוח הכפר.

חברת ענ"ף נבחרה לבצע פרוגרמה תיירותית למרכז מבקרים ולפארק התיירותי סביבו, כחלק מתהליך העבודה נבחנו אתרים בסביבה למציאת מיקום מומלץ לביצוע מרכז המבקרים.

בתהליך נבדקו מספר אתרים בכפר אדומים, השמרוני הטוב וכן שלוש חלופות בתחום תכנית בתוקף במצפה יריחו במגרש 2004 בתכנית 228.

לאחר בחינת מכלול השיקולים, הוחלט על ידינו להמליץ באופן חד משמעי על חלקו הצפוני של מגרש 2004 בצמוד לצומת הכביש הפונה לארמונות החשמונאים וסנט ג'ורג' ומבצר קיפרוס עקב היתרונות הבאים:

- נמצא על הכביש הפונה לארמונות החשמונאים וסנט ג'ורג' ומבצר קיפרוס ויכול להיות חלק מהמרחב התיירותי המתוכנן
- תואי השטח וגודלו (כ-9 דונם) מתאים לביצוע התכנית
- האתר צופה לנוף מדברי
- המיקום מתאים לתכנון החסם העתידי של מצפה יריחו
- מרכז המבקרים יהיה על הדרך וממנו יצאו לאתרים האחרים
- בתחום תב"ע קיימת
- קיימת תשתית קרובה

בברכה,
שומרון שבות
ניהול, פיקוח חברת ענ"ף

מצורף:

- סימון האתר על תב"ע
- צילום רחפן של האתר


• סימון האתר על תב"ע



• צילום רחפן של האתר



	<ul style="list-style-type: none"> גודל שטח: 10.5 דונם ייעוד לשימוש: מרכז מבקרים שער המדבר שיפוע מתון, צופה לנוף מתאים לתכנון החסם של מצפה יריחו תב"ע קיימת תשתית תיירותית ניתן לשתף חניות עם מרכז מבקרים דגם בית שני 	<p>מגרש : 2</p>
	<ul style="list-style-type: none"> גודל שטח: 2 דונם ייעוד לשימוש: הרחבה חן במדבר שיפוע מתון, צופה לנוף תב"ע קיימת תשתית תיירותית 	<p>מגרש : 3</p>
	<ul style="list-style-type: none"> גודל שטח: 14 דונם ייעוד לשימוש: לינה - לבחינת פרוגרמטור סוג לינה מומלץ שיפוע בינוני מתאים ליח"א מדורג או יחידים תשתית תיירותית קיימות תשתיות מהבריכה 	<p>מגרש : 4</p>
	<ul style="list-style-type: none"> גודל שטח: 8.5 דונם ייעוד לשימוש: לינה/אמפי/מיתוח שיפוע חד 	<p>מגרש : 5</p>



05/03/2025

פרוטוקול/סיכום פגישה

מיקום פגישה	מצפה יריחו
שם הפרויקט	שער המדבר
נושא הפגישה	חלוקת שטחים עקרונית שער המדבר
תאריך	19.2.24
נוכחים	נעמן ביבי, נועם שמבה, אודיה אלישע, קובי מאמו, שגית מורחל, איתי פישהיימר, נציגי ישוב, נציגי משפחת נוימן, חן במדבר.
רשם	שומרון שבות ענייף בע"מ

נושאים:

נושא	דיון והערות
1	דיון
<p>הצגת רכיבי ביצוע אמשיים במרחב:</p> <ul style="list-style-type: none"> מרכז מבקרים שער המדבר מרכז מבקרים + דגם בית שני לינה ברמות שונות אמפי ומיתוח סיביתי <p>דגשים:</p> <ul style="list-style-type: none"> ניתן לחלוק שימושים ל-2 מרכזי מבקרים נדרש לבחון נושא חנייה ותכולה במגרש שימוש לאמפי ופארק בתחומי שטח תיירותי בעדיפות אחרונה נדרש שטח הרחבה לחן במדבר ניתן להעביר את החווה מחוץ לתב"ע 	
2	מגרש : 1
<ul style="list-style-type: none"> גודל שטח: 9.5 דונם ייעוד: דגם בית שני שיפוע מתון מתאים לתכנון החסם של מצפה יריחו תב"ע קיימת תשתית תיירותית נדרש להעביר חווה מחוץ לתב"ע 	

שומרון שבות
515418283 פ.ח

הל"ה 55/1, גבעתיים | shomronis@gmail.com | 050-7515478